



EXPOM sp. z o.o.

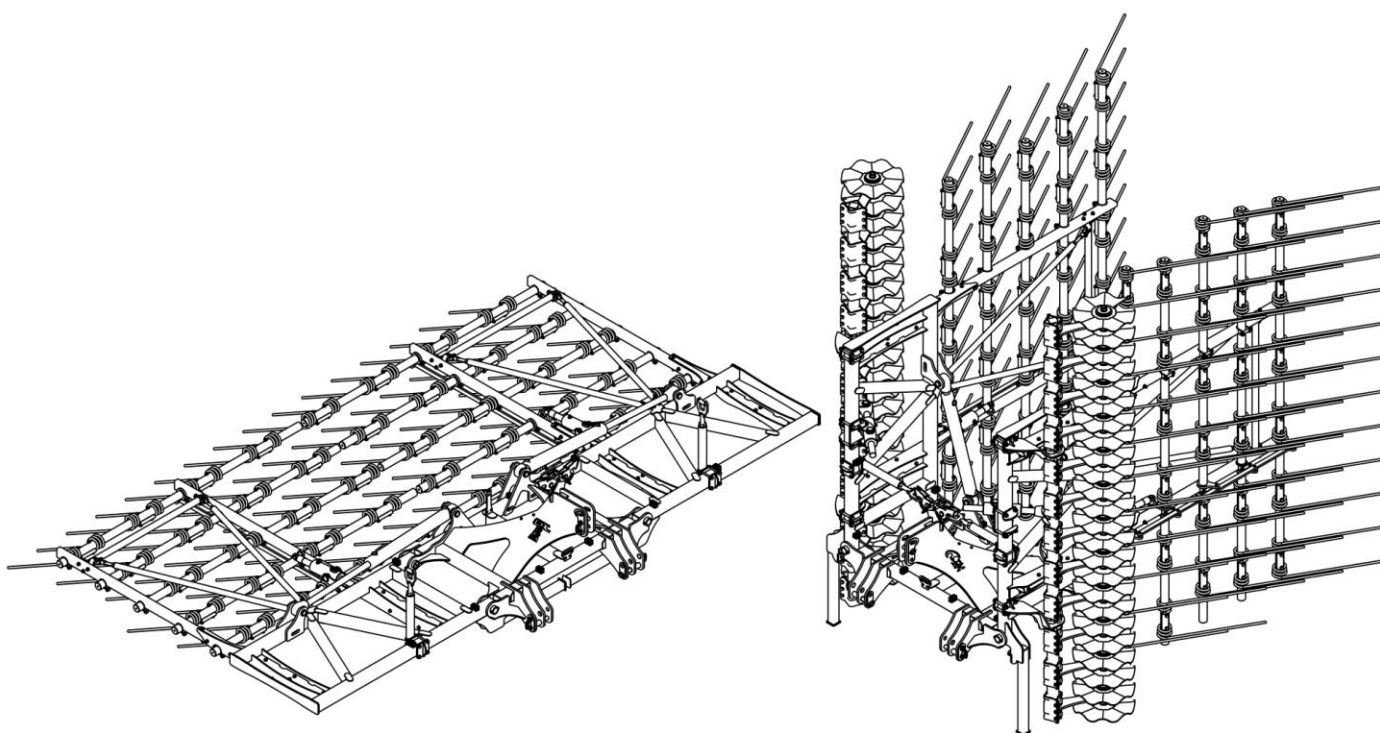
ul. Parkowa 2, 99-340 Krośniewice

tel.: +48 / 24 / 252 30 03

e-mail: expom@expom.eu

FOX

BRONA MULCZOWA



DEKLARACJA ZGODNOŚCI WE

„EXPOM” sp. z o.o.

ul. Parkowa 2

99-340 Krośniewice

Działając jako producent:

deklaruje z pełną odpowiedzialnością, że maszyna:

BRONA MULCZOWA „FOX”

Typ / model:

rok produkcji:

nr fabryczny:

do której odnosi się niniejsza deklaracja spełnia wymagania:

Rozporządzenia Ministra Gospodarki z dnia 21 października 2008r. w sprawie zasadniczych wymagań dla maszyn (Dz. U. Nr 199, poz. 1228) i **Dyrektywy Unii Europejskiej**: 2006/42/WE z dnia 17 maja 2006r. w sprawie maszyn (Dz. Urz. UE L157 z 09.06.2006, str. 24-86)

do oceny zgodności zostały zastosowane następujące normy zharmonizowane:

PN-EN ISO 12100-1:2005+AP1:2006+A1:2009, PN-EN ISO 4254-1:2009,

PN-EN ISO 12100-2:2005+A1:2009

oraz normy i przepisy:

PN-ISO 3600:1998, PN-ISO 11684:1988

Niniejsza deklaracja zgodności WE traci swoją ważność, jeżeli maszyna zostanie zmieniona lub przebudowana bez zgody producenta.

INSTRUKCJA OBSŁUGI STANOWI PODSTAWOWE WYPOSAŻENIE MASZINY

Krośniewice.....

Miejsce i data wystawienia

mgr inż. Marek Wietrzyk – Prezes Zarządu

Imię, nazwisko i stanowisko osoby upoważnionej

SPIS TREŚCI

1. Informacje ogólne	4
2. Przeznaczenie	5
3. Bezpieczeństwo użytkowania.....	6
3.1.Ogólne przepisy bezpieczeństwa	6
3.2.Obługa techniczna	6
3.3.Transport.....	7
4. Grafika ostrzegawcza i informacyjna	8
5. Budowa brony	9
5.1.Charakterystyka techniczna	10
6. Praca broną	11
6.1.Przygotowanie brony	11
6.2.Połączenie brony z ciągnikiem	11
6.3.Układ hydrauliczny	12
6.4.Regulacja brony.....	12
6.5.Transport drogowy.....	13
7. Konserwacja i obsługa.....	14
7.1.Smarowanie.....	15
7.2.Układ hydrauliczny	16
8. Przechowywanie	16
9. Demontaż i kasacja.....	16
10.Ogólne zasady postępowania gwarancyjnego	17
11.Karta gwarancyjna.....	18
12.Katalog części	19
12.1.Wieszak.....	19
12.2.Skrzydła.....	20
12.3.Odciąg	21
12.4.Ramię zabezpieczenia	21
12.5.Brony.....	22
12.6.Siłownik regulacji brony.....	28
12.7.Belka talerzowa.....	29
12.8.Hydraulika ramy.....	35
12.9.Hydraulika regulacji brony	36
12.10.Hydraulika regulacji belki talerzowej.....	37

1. Informacje ogólne

EXPOM sp. z o.o. gratuluje zakupu nowoczesnej brony mulczowej, jesteśmy przekonani, że maszyna spełni oczekiwania.

W celu prawidłowego i bezpiecznego jej użytkowania zalecamy dokładne zapoznanie się z niniejszą instrukcją obsługi.

Instrukcja stanowi istotną część składową maszyny i należy zachować ją do przyszłego użytku. Prawidłowe użytkowanie maszyny wraz z odpowiednią konserwacją, smarowaniem i przechowywaniem ułatwi utrzymanie jej w dobrym stanie i gotowości do pracy.

Maszyna została zaprojektowana i wykonana z uwzględnieniem wszelkich wymagań związanych z bezpiecznym jej użytkowaniem, zgodnie z obowiązującymi normami. Niezbędne jest jednak przestrzeganie wszelkich zaleceń zawartych w instrukcji obsługi oraz obowiązujących regulacji prawnych dotyczących użytkowania maszyny.

Należy mieć na uwadze, że mimo zastosowania rozwiązań mających na celu spełnienie wszelkich wymagań i norm z zakresu ergonomii i bezpieczeństwa użytkowania, nie można wykluczyć zagrożeń związanych na przykład z ryzykiem resztkowym, a także z sytuacjami, których pojawienie się podczas pracy czy transportu maszyny trudno przewidzieć.

Dodatkowe informacje dotyczące zasad użytkowania oraz części zamiennych można uzyskać na stronie internetowej www.expom.eu oraz bezpośrednio lub telefonicznie w firmie EXPOM sp. z o.o. bądź w punktach sprzedaży maszyn.

Wszelkie odstępstwa od wymagań producenta i obowiązujących regulacji prawnych, a także dokonywanie jakichkolwiek zmian w konstrukcji maszyn bez zgody producenta, stosowanie części zamiennych innych niż oryginalne będzie rozumiane jako użytkowanie niezgodne z wymaganiami.

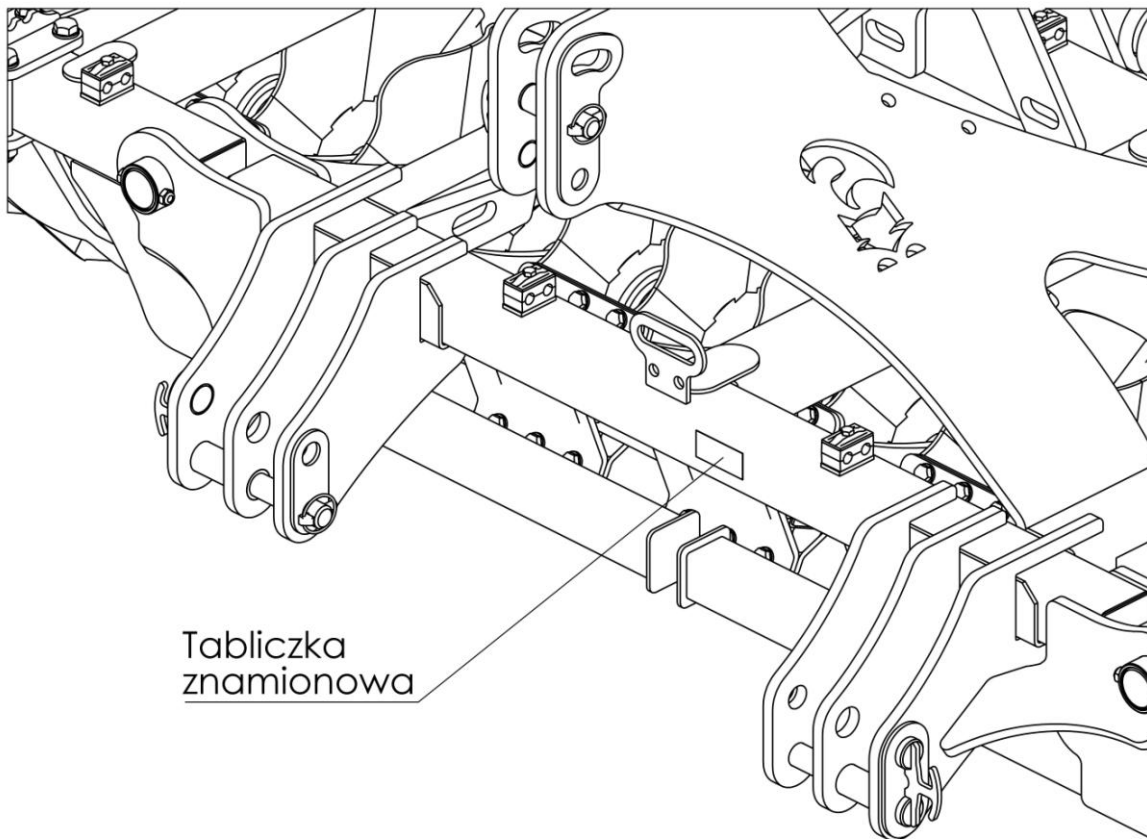
Za powstałe wówczas szkody EXPOM sp. z o.o. nie ponosi odpowiedzialności.

Producent zastrzega sobie prawo wprowadzania zmian konstrukcyjnych, technologicznych i w wyposażeniu. Zmiany te będą uwzględnione w instrukcji użytkowania i obsługi na bieżąco w formie aneksów.

Wyrób identyfikuje tabliczka znamionowa, która znajduje się na belce ramy brony.

Tabliczka znamionowa zawiera następujące dane:

- nazwa i adres producenta
- nazwa / typ maszyny
- szerokość robocza (m)
- numer fabryczny
- rok produkcji
- masa (kg)



2. Przeznaczenie

Brona mulczowa FOX jest przeznaczona do pierwszych uprawek późniowych na ścierniskach głównie po zbożach oraz rzepaku.

Maszyna może pracować na glebach od lekkich do ciężkich, na równych, niezakamienionych polach.



Brona jest przeznaczona wyłącznie do pracy w rolnictwie. Użytkowanie jej do innych celów będzie rozumiane jako użytkowanie niezgodne z przeznaczeniem.



Jako zastosowanie niezgodne z przeznaczeniem należy również uważać nie przestrzeganie zalecanych przez producenta warunków pracy, konserwacji i utrzymania brony w należytym stanie.



Za szkody wynikające z użytkowania agregatu niezgodnie z przeznaczeniem producent nie ponosi odpowiedzialności.

3. Bezpieczeństwo użytkowania



Nieprzestrzeganie poniższych zasad może prowadzić do zagrożeń dla operatora i osób postronnych, a także spowodować uszkodzenie brony. Za szkody z tego powodu firma EXPOM sp. z o.o. nie ponosi odpowiedzialności.

3.1. Ogólne przepisy bezpieczeństwa



W celu uniknięcia zagrożeń, przed rozpoczęciem pracy maszyną, należy zapoznać się z treścią niniejszej instrukcji obsługi i przestrzegać następujących zaleceń:

- Obsługa i użytkowanie maszyny może być powierzone jedynie osobie, która posiada odpowiednie kwalifikacje uprawniające do pracy ciągnikowymi maszynami rolniczymi i zapoznała się z niniejszą instrukcją obsługi.
- W celu zachowania sterowności bronę należy łączyć z ciągnikami w których nacisk na przednią oś ciągnika z zawieszoną maszyną musi wynosić co najmniej 20% masy samego ciągnika. W innym przypadku przednią oś należy dociążyć.
- Należy przestrzegać ogólnych zasad bezpieczeństwa oraz przepisów w zakresie zapobiegania wypadkom.
- Urządzenie może być użytkowane jedynie zgodnie z przeznaczeniem.

3.2. Obsługa techniczna

- **Nie wolno pracować maszyną, która nie jest sprawna technicznie!**
- Przed użytkowaniem maszyny należy zwrócić uwagę na jej stan techniczny, a zwłaszcza sposób mocowania poszczególnych zespołów roboczych i układu przyłączeniowego do ciągnika. Należy sprawdzić czy wszystkie podzespoły działają prawidłowo.
- Bronę należy łączyć z ciągnikiem w sposób prawidłowy, zgodny z zaleceniami instrukcji obsługi, zabezpieczając elementy łączące za pomocą fabrycznych sworzni i przetyczek.
- Podczas przyłączania / odłączania maszyny do ciągnika należy zachować szczególną ostrożność.
- W strefie cięgieł trzypunktowego układu zawieszenia istnieje zagrożenie zgnieciem lub przecięciem. Podczas uruchamiania podnośnika nikt nie może znajdować się pomiędzy maszyną a ciągnikiem.
- Przed uruchomieniem brony należy sprawdzić czy w pobliżu nie ma osób postronnych, zwłaszcza dzieci oraz czy nie ma tam przedmiotów mogących stanowić zagrożenie. W strefie pracy brony może przebywać jedynie operator.
- Elementy robocze brony mogą stanowić zagrożenie, lecz ze względu na wykonywane funkcje nie mogą być osłonięte. Podczas pracy operator musi zwracać uwagę by w pobliżu pracującej

brony nie znajdowały się osoby postronne. Należy zapewnić sobie dobrą widoczność strefy wokół brony. Bezpieczna odległość od pracującej brony wynosi 4 metry.

- Pracując broną, w przypadku stwierdzenia zagrożenia dla obsługi lub osób postronnych, należy natychmiast zatrzymać ciągnik, wyłączyć silnik w ciągniku, opuścić maszynę w położenie spoczynkowe i zaciągnąć hamulec postojowy.
- Nie wolno cofać i dokonywać nawrotów przy opuszczonej maszynie w położenie robocze.
- Przed opuszczeniem ciągnika należy wyłączyć silnik, opuścić maszynę w położenie spoczynkowe i zaciągnąć hamulec postojowy. Nie wolno pozostawiać maszyny na pochyłościach.
- Czynności naprawcze może wykonywać osoba z właściwymi kwalifikacjami.
- Elementy poluzowane należy dokręcić, a uszkodzone wymienić na nowe oryginalne.
- Przed przystąpieniem do czynności obsługowych należy wyłączyć silnik, opuścić maszynę w położenie spoczynkowe i zaciągnąć hamulec postojowy.
- W przypadku prac konserwacyjnych wykonywanych na podniesionej maszynie należy zabezpieczyć bronę przez podłożenie odpowiednich podpór.
- Nigdy nie wolno wchodzić pod maszynę jeśli nie stoi bezpiecznie na podporach.
- Przy podłączeniu przewodów do układu hydraulicznego ciągnika należy zwrócić uwagę, aby hydraulika nie znajdowała się pod ciśnieniem.
- Uszkodzenie układu hydraulicznego ze względu na wysokie ciśnienie robocze może prowadzić do poważnego zagrożenia dla operatora. Wniknięcie oleju hydraulicznego przez skórę stanowi poważne zagrożenie i w takim przypadku należy możliwie jak najszybciej skontaktować się z lekarzem.
- Elementy sterowane hydrauliką należy uruchamiać tylko wtedy, gdy w ich zasięgu nikt nie przebywa.
- Elementy układu hydraulicznego należy kontrolować systematycznie i w razie uszkodzenia wymieniać na nowe.
- Przewody hydrauliczne należy wymieniać co 5 lat.
- Producent nie odpowiada za uszkodzenia wynikające z nieprawidłowej eksploatacji maszyny, niewłaściwie lub niedokładnie wykonanej regulacji, użytkownika maszyny niezgodnie z przeznaczeniem, zastosowania części wymiennych innych niż fabryczne, wprowadzania przez użytkownika zmian w konstrukcji bez uzgodnienia z producentem.
- Jeżeli umieszczone na maszynie napisy i znaki ulegną zniszczeniu lub staną się nieczytelne należy niezwłocznie wymienić je na nowe (zamówić u producenta lub w punkcie sprzedaży).
- Spełnienie wymagań dotyczących posługiwania się maszyną, dotyczących obsługi i napraw według zaleceń producenta i ścisłe ich przestrzeganie stanowi warunek użytkowania zgodnie z przeznaczeniem.

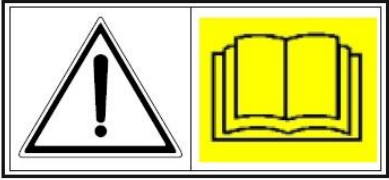
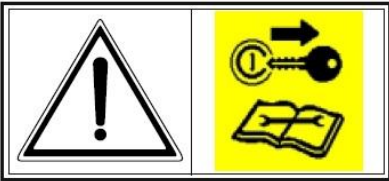



3.3. Transport

- **Zabrania się przewożenia na maszynie ludzi, a także przedmiotów nie stanowiących wyposażenia brony.**

- Zabrania się opuszczania kabiny ciągnika podczas ruchu brony.
- Podczas przejazdów po drogach publicznych należy przestrzegać obowiązujących przepisów prawa dotyczących bezpieczeństwa ruchu drogowego, oświetlenia pojazdu i maszyny.
- Do jazdy po drogach publicznych brona musi być wyposażona w urządzenia świetlne oraz odpowiednie tablice dla pojazdów wolno poruszających się.
- Należy przestrzegać dopuszczalnych obciążeń osi i wymiarów transportowych.

4. Grafika ostrzegawcza i informacyjna

Brona mulczowa FOX jest fabrycznie oznakowana następującą grafiką:

Symbol (znak) bezpieczeństwa	Znaczenie symbolu (znaku)	Miejsce umieszczenia na maszynie
	Przeczytaj instrukcję obsługi	Rama główna brony
	Wyłącz silnik i wyjmij kluczyk przed rozpoczęciem czynności obsługowych i naprawczych	Rama główna brony
	Zmiażdżenie – skrzydło brony	Skrzydło lewe i prawe brony
	Zmiażdżenie palców dłoni	Zawiasy ramy brony
	Zmiażdżenie palców stopy	Skrzydło lewe i prawe brony, stopki

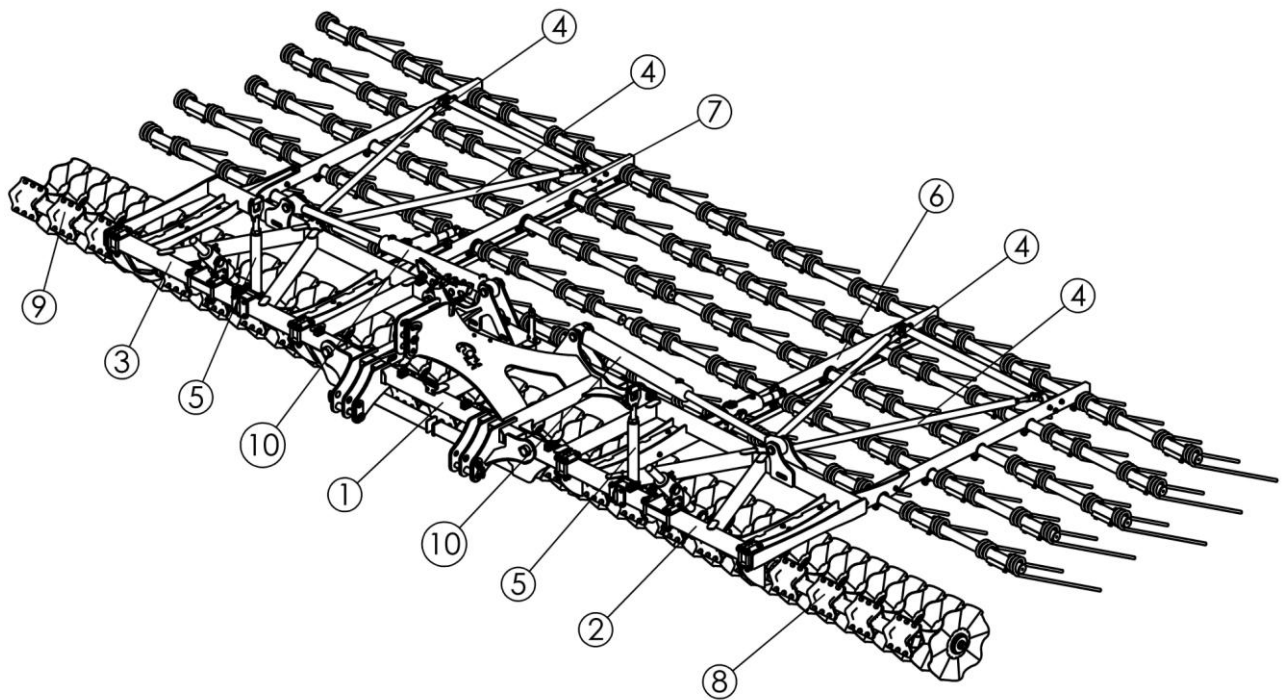


Znaki bezpieczeństwa muszą być zawsze czyste i dobrze widoczne. W przypadku konieczności wymiany uszkodzonych lub brakujących znaków ostrzegawczych prosimy o zwrócenie się do swojego sprzedawcy i umieszczenie tych znaków we właściwych miejscach.

5. Budowa brony

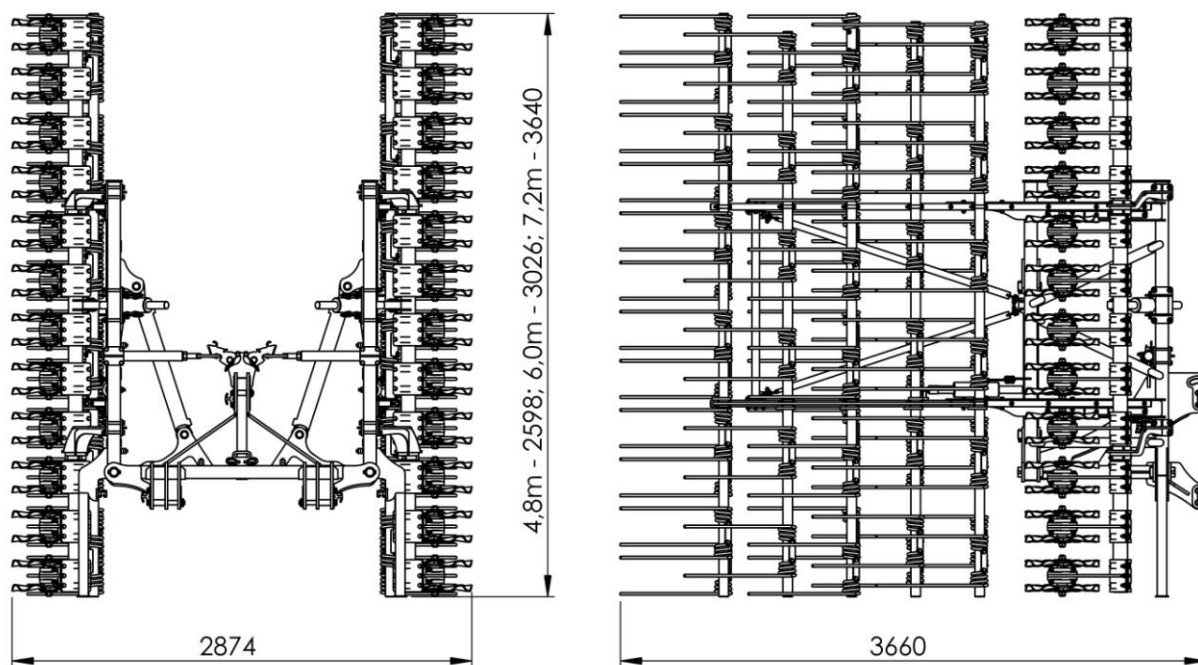
Brona mulczowa FOX jest maszyną zawieszoną na trzypunktowym układzie zawieszenia ciągnika.

Elementem nośnym brony jest rama składająca się z wieszaka [1] i dwóch skrzydeł [2,3]. Brony [6,7] wyposażone w zgrzebła o średnicy 16 mm przykręcane są do skrzydeł. W opcji dostępne są także belki talerzowe [8,9] z talerzami falistymi o średnicy 460 mm (także przykręcane do skrzydeł maszyny). Odciaży [4] mocowane od skrzydła do brony zapewniają odpowiednią sztywność maszyny podczas pracy oraz w transporcie. Ramiona zabezpieczenia [5] dokręcane do skrzydeł spinają się z hakami na wieszaku podczas składania do pozycji transportowej. Rozkładanie i składanie skrzydeł zapewniają siłowniki hydrauliczne [10].



5.1. Charakterystyka techniczna

BRONA MULCZOWA			
Szerokość robocza [m]	4,8	6,0	7,2
Waga [kg]	1260	1340	1440
Szerokość transportowa [m]	2,7	2,7	2,7
Ilość podwójnego zgrzebła Ø 16 mm [szt.]	40	50	60
Zapotrzebowanie mocy [KM]	80	100	120
BELKA TALERZOWA			
Szerokość robocza [m]	4,8	6,0	7,2
Waga [kg]	740	890	1040
Szerokość transportowa [m]	2,9	2,9	2,9
Ilość talerzy Ø 460 mm [szt.]	32	40	48
Zapotrzebowanie mocy [KM]	30	40	50



6. Praca broną

Brona mulczowa FOX jest przystosowana do pracy z prędkością od 10 km/h do 25 km/h, zaleca się pracę powyżej 15 km/h. Zgrzebla \varnothing 16 mm pracują na głębokości około 3 cm, ich kąt natarcia jest regulowany hydraulicznie. Głębokość pracy opcjonalnej belki talerzowej jest również regulowana hydraulicznie niezależnie od kąta natarcia zgrzebla.

Nawroty należy wykonywać po podniesieniu brony nad ziemię, gdyż skręcanie przy opuszczonej maszynie w wyniku działania sił bocznych może doprowadzić do jej uszkodzenia.

Podczas prac polowych koniec centralnego łącznika (ciągła górny) znajdujący się bliżej ciągnika musi być niżej niż koniec łącznika od strony brony. Gwarantuje to stabilność brony podczas pracy.

6.1. Przygotowanie brony

W ramach przygotowania maszyny do pracy należy:

- Sprawdzić stan techniczny maszyny, a zwłaszcza trwałości połączeń jej elementów. W przypadku stwierdzenia uszkodzeń lub zużycia elementów brony należy wymienić je na nowe. Poluzowane śruby i nakrętki należy dokręcić.
- Sprawdzić robocze elementy obracające się, obracając je ręcznie i ocenić czy obrót odbywa się swobodnie i bez zacięć.
- Sprawdzić stan przewodów hydraulicznych i siłowników pod kątem przecieków czy uszkodzeń.
- Nasmarować poszczególne elementy zgodnie z zaleceniami.

6.2. Połączenie brony z ciągnikiem



Podczas agregowania niedopuszczalne jest przebywanie osób pomiędzy ciągnikiem a maszyną.

Wszelkie czynności wymagające wejścia operatora w strefę pomiędzy ciągnik a maszynę muszą być poprzedzone wyłączeniem silnika w ciągniku, wyjęciem kluczyka ze stacyjki i zaciągnięciem hamulca postojowego. Należy upewnić się, że nie ma możliwości niezamierzonego, samodzielnego ruszenia bądź uruchomienia.

Przed podłączeniem ciągnik i maszyna muszą być ustawione na płaskiej i równej powierzchni, a ciągła dolne ciągnika muszą mieć tę samą długość.

Podczas łączenia należy stosować się do następujących zaleceń:

- Kule odpowiedniej kategorii umieścić na sworzniach dolnych maszyny oraz w centralnym łączniku (ciągła górnym) trójpunktowego układu zawieszenia i zabezpieczyć połączenia.
- Opuścić ciągła dolne i cofnąć ciągnikiem, aż haki dolnego układu zawieszenia znajdą się pod kulami.

- Podnieść i połączyć dolne ciągła z kulami i zabezpieczyć połączenie.
- Zamocować centralny łącznik i zabezpieczyć zawleczką.
- Podłączyć przewody hydrauliczne do gniazd hydrauliki zewnętrznej ciągnika.
- Podłączyć oświetlenie maszyny do ciągnika (opcjonalnie).
- Wypoziomować bronę poprzecznie i podłużnie odpowiednio skracając lub wydłużając ciągna ciągnika.

Rozłączanie brony należy przeprowadzić w odwrotnej kolejności.

6.3. Układ hydrauliczny

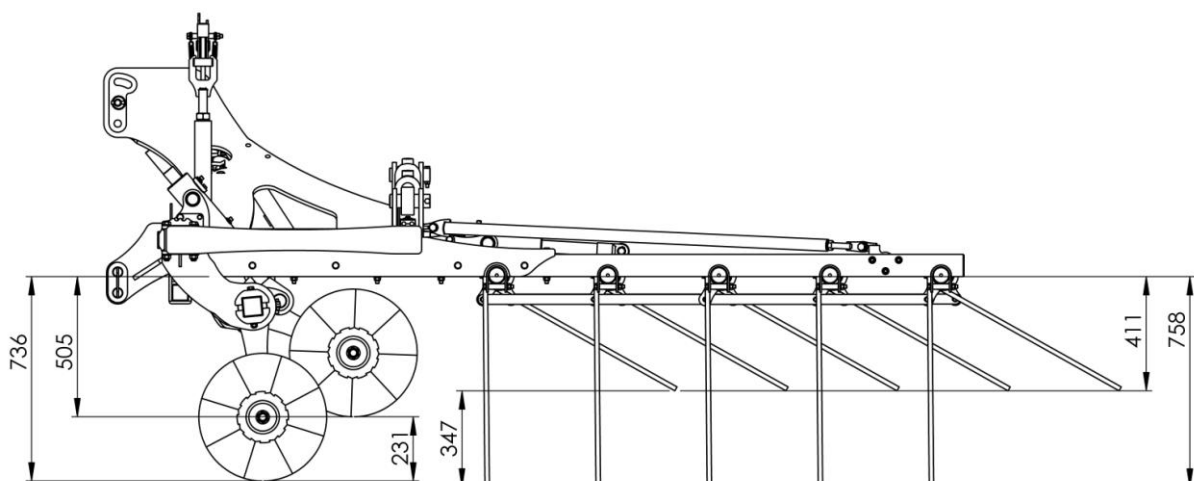
Instalacja hydrauliczna brony jest zasilana z hydrauliki zewnętrznej ciągnika, służy do składania / rozkładania maszyny oraz regulacji elementów roboczych. Przed podłączeniem przewodów do układu hydraulicznego ciągnika należy zwrócić uwagę, aby hydraulika nie znajdowała się pod ciśnieniem. Podnoszenie, opuszczanie, składanie i rozkładanie maszyny należy wykonywać powoli i bez gwałtownych szarpnięć.



Uszkodzenie przewodu, przeciek, itp., ze względu na wysokie ciśnienie robocze, mogą prowadzić do poważnego zagrożenia dla operatora. Wniknięcie oleju hydraulicznego przez skórę stanowi poważne zagrożenie i w takim przypadku należy możliwie jak najszybciej skontaktować się z lekarzem.

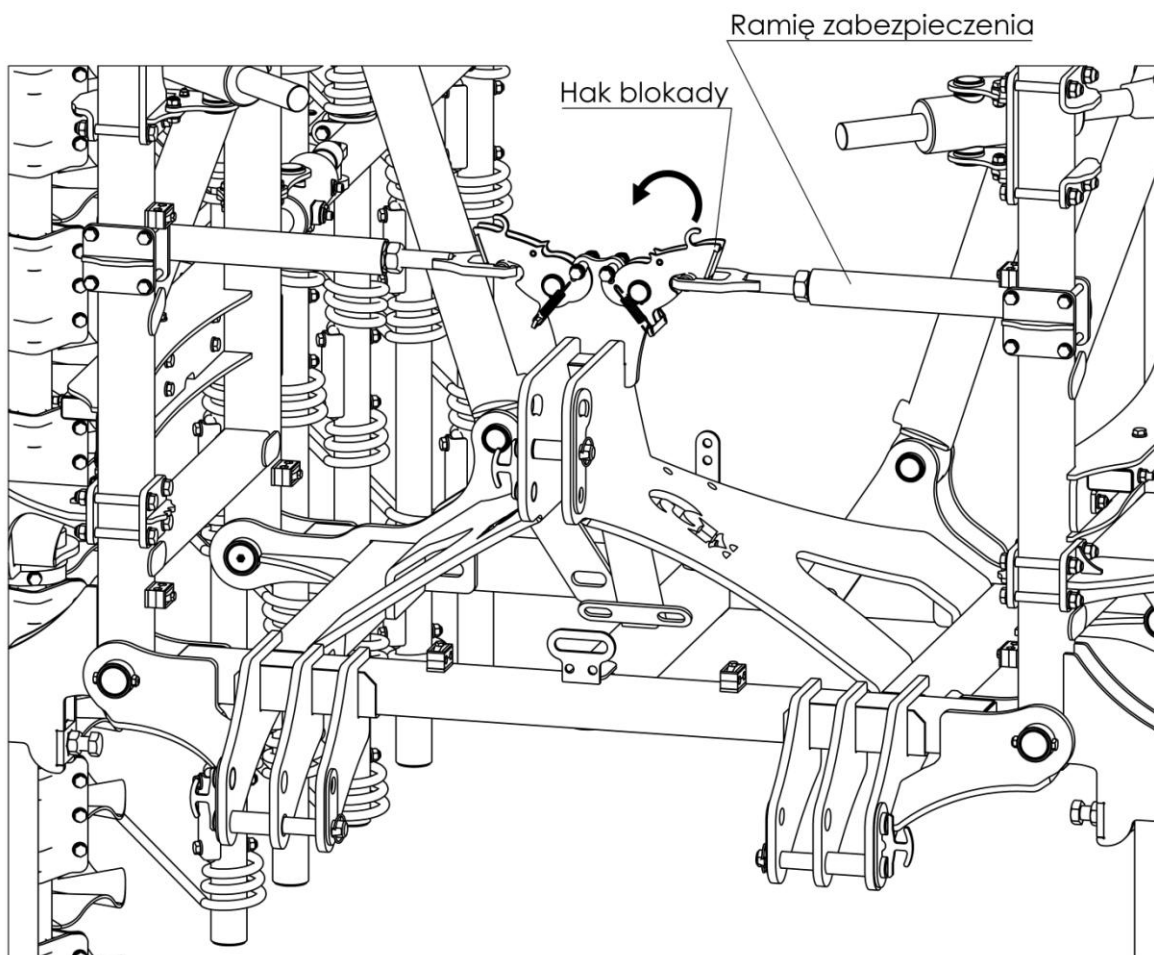
6.4. Regulacja brony

Podstawą właściwej pracy brony jest właściwe wyregulowanie maszyny na trójpunktowym układzie zawieszenia (patrz punkt 6 oraz 6.2), oraz odpowiednia regulacja elementów roboczych. Zakres regulacji elementów roboczych przedstawiony jest na rysunku poniżej. Elementy robocze są regulowane za pomocą siłowników hydraulicznych.



6.5. Transport drogowy

Brona mulczowa FOX jest wyposażona w haki blokady oraz ramiona zabezpieczenia przed rozłożeniem się maszyny z pozycji transportowej. Haki ustawione jak na rysunku poniżej są gotowe do automatycznego zapięcia się skrzydeł podczas składania. Aby rozłożyć zabezpieczoną maszynę należy maksymalnie złożyć siłowniki skrzydeł i pociągnąć z ucho haka zgodnie z kierunkiem strzałki. Po rozłożeniu hak przestawić w pozycję wyjściową.



Podczas poruszania się po drogach publicznych ciągnika z broną należy stosować się do wszelkich przepisów Kodeksu Drogowego mających zastosowanie dla tego typu pojazdów, w szczególności:

- Zachowania sterowności ciągnika połączonego z broną poprzez ewentualny montaż obciążników przedniej osi. Nacisk przedniej osi ciągnika z zawieszoną maszyną musi wynosić co najmniej 20% masy samego ciągnika.

- Składanie skrzydeł brony do pozycji transportowej oraz regulacja elementów roboczych do pozycji jak najpłytszej pracy (zminimalizowanie szerokości transportowej). Dopuszczalna szerokość maszyny, która może poruszać się po drodze publicznej to 3,0 m.
- Oznakowania tablicami ostrzegawczymi posiadającymi biało – czerwone pasy.
- Wyposażenia w światła:
 - Oznakowania maszyny wystającej na boki ciągnika (światła przednie białe pozycyjne),
 - Powtórzonymi światłami tylnymi ciągnika (światła zespolone i czerwone odblaskowe).
- Oznakowania trójkątną tablicą wyróżniającą pojazdy wolno poruszające się.
- Dostosowanie prędkości jazdy do warunków panujących na drodze.
- Zachowania szczególnej ostrożności podczas wymijania i wyprzedzania oraz na zakrętach.



Poruszanie się po drogach publicznych bez wymaganego przez przepisy ruchu drogowego oznakowania ostrzegawczego i oświetlenia grozi wypadkiem.

Urządzenia świetlno – ostrzegawcze nie stanowią wyposażenia seryjnego maszyny.

7. Konserwacja i obsługa

Długość eksploatacji i niezawodność pracy kultywatora ściśle zależy od prawidłowo wykonywanej obsługi i konserwacji. Każdorazowo po zakończeniu pracy bronę należy dokładnie oczyścić i sprawdzić jej stan techniczny.

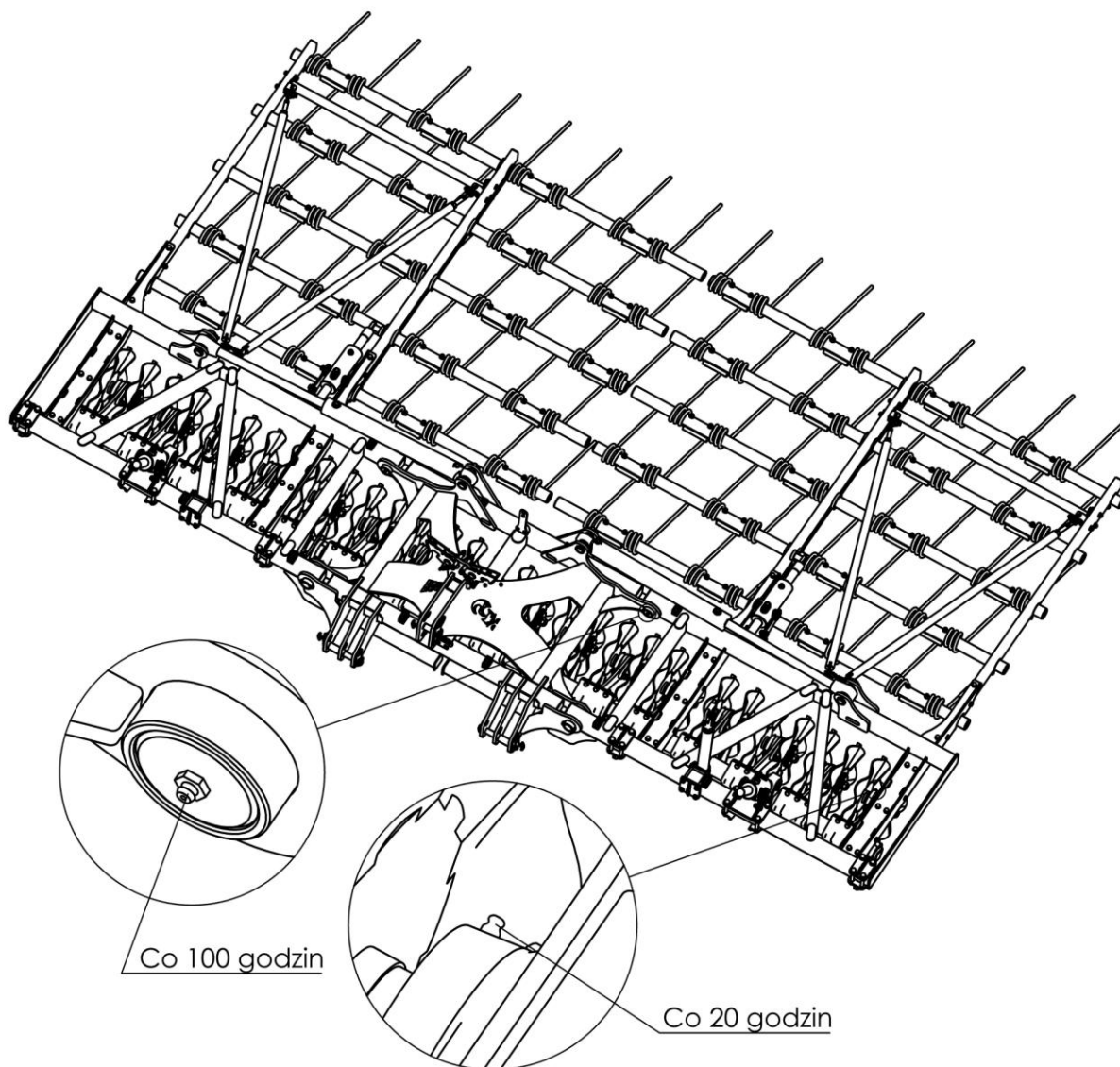
Po przepracowaniu pierwszych 10 godzin należy skontrolować i dokręcić wszystkie połączenia śrubowe. Tę operację należy powtórzyć co 100 godzin pracy. W razie potrzeby dokręcać poluzowane elementy.

Uszkodzone i zużyte elementy trzeba obowiązkowo wymienić używając tylko oryginalnych części zamiennych.

Ubytki powłok lakierniczych należy uzupełniać.

7.1. Smarowanie

Smarować wymagane punkty zgodnie z poniższą specyfikacją:



7.2. Układ hydrauliczny

Wszystkie czynności przy instalacji hydraulicznej można wykonywać po uprzednim opuszczeniu maszyny w położenie spoczynkowe, całkowitym obniżeniu ciśnienia (opuszczenie skrzydeł) i odłączeniu ciągnika.

Układ hydrauliczny brony jest napełniony olejem hydraulicznym L-HL46. Przed każdym uruchomieniem należy sprawdzić stan przewodów hydraulicznych, połączeń układu, szczelność instalacji. Zauważone wycieki usunąć, a uszkodzone przewody wymienić na nowe.

Należy pamiętać, że podczas pracy w instalacji znajduje się olej pod wysokim ciśnieniem i przetarcia lub przecięcia mogą spowodować niekontrolowany wyciek, niebezpieczny dla operatora lub otoczenia.

Złącza hydrauliczne należy chronić przed zabrudzeniem. Po wyjęciu złącza z gniazda na ciągniku należy je osłonić.



Bez względu na stan przewodów hydraulicznych należy je wymieniać co 5 lat.

Wymienione przewody muszą odpowiadać technicznym wymagom producenta.

8. Przechowywanie

Bronę należy przechowywać w miejscu bezpiecznym, w sposób nie stwarzającym zagrożenia dla ludzi i zwierząt.

Przed dłuższymi przerwami w pracy (zima) oraz przed pierwszym użyciem należy przesmarować wszystkie punkty smarowania (smarowniczkę). Sworznie i elementy regulacyjne zakonserwować przez nałożenie smaru stałego.

Na okres dłuższych przerw w pracy maszyny, elementy brony mające bezpośredni kontakt z glebą należy zakonserwować smarem stałym. Należy stosować tylko takie smary, które nie mają negatywnego wpływu na środowisko.

9. Demontaż i kasacja

Brona zbudowana jest z materiałów nie stwarzających zagrożenia dla środowiska naturalnego. Po zakończeniu okresu użytkowania, gdy dalsza eksploatacja będzie nieuzasadniona maszynę należy zdemontować.

Demontaż maszyny powinny przeprowadzić osoby uprzednio zaznajomione z jej budową i odpowiednimi kwalifikacjami, wyposażone w odpowiednie środki ochrony osobistej i ubranie robocze. Czynności te należy wykonywać z wykorzystaniem odpowiednich narzędzi, po ustawieniu maszyny w położeniu spoczynkowym, na równym i twardym podłożu.

Ze względu na wielkość sił, podczas demontażu poszczególnych podzespołów takich jak wieszak czy skrzydła, należy korzystać z urządzeń podnośnikowych wykorzystując jako zaczepy węzły konstrukcyjne.



Urządzenia podnośnikowe stosowane podczas demontażu może obsługiwać wyłącznie osoba posiadająca odpowiednie kwalifikacje.

Kasację maszyny należy przeprowadzić po uprzednim całkowitym jej demontażu. Zużyte środki smarne oraz olej z instalacji hydraulicznej należy zgromadzić w szczelnych pojemnikach i przekazać do jednostki prowadzącej skup tego typu materiałów. Części metalowe przekazać na skład złomu, a części z gumy przekazać do utylizacji lub miejsca składowania tego typu odpadów.

10. Ogólne zasady postępowania gwarancyjnego

- Gwarancja obejmuje wady i uszkodzenia wynikłe z winy producenta, na skutek wady materiału, złej obróbki lub montażu. Użytkownik otrzymuje gwarancję bezawaryjnego działania maszyny na okres **24 miesięcy od daty zakupu**. Przy udzielaniu gwarancji producent zobowiązuje się do:
 - Bezpłatnej naprawy reklamowanego sprzętu,
 - Dostarczenia użytkownikowi bezpłatnie nowych, właściwie wykonanych części, pokrycia kosztów wraz z kosztami robocizny i zwrotu poniesionych kosztów transportu.
- Gwarancją nie objęte są te części, których zużycie następuje na skutek normalnej eksploatacji lub w wyniku eksploatacji niezgodnej z zaleceniami niniejszej instrukcji obsługi.
- Obsługę gwarancyjną wykonuje producent.
- W przypadku zaistnienia drobnych uszkodzeń, użytkownik otrzymuje bezpłatnie (za zwrotem starych) nowe części potrzebne do naprawy, po uznaniu reklamacji przez producenta.
- Użytkownik jest zobowiązany zgłosić reklamację niezwłocznie, jednak nie dalej jak w przeciągu 14 dni od daty powstania wady.
- Gwarancja ulega przedłużeniu o okres, w którym sprzęt był w naprawie.
- Producent ma prawo nie uznać reklamacji jeżeli:
 - Maszyna nie posiada fabrycznej tabliczki znamionowej,
 - W okresie gwarancji dokonano w sprzęcie jakichkolwiek zmian technicznych lub napraw bez wiedzy producenta,
 - Sprzęt był przechowywany lub eksploatowany niezgodnie z przeznaczeniem i zaleceniami instrukcji obsługi,
 - Nabywca nie potrafi okazać oryginalnej instrukcji obsługi sprzętu z datą zakupu oraz odpowiednimi wpisami identyfikującymi maszynę.
- Podstawą do załatwienia reklamacji jest dowód zakupu wraz z kartą gwarancyjną.
- Karta gwarancyjna bez wpisanej nazwy / typu maszyny, numeru fabrycznego, daty i miejsca sprzedaży oraz czytelnego podpisu kupującego jest nieważna.

11.Karta gwarancyjna

KARTA GWARANCYJNA

Nazwa/Typ.....

nr fabryczny..... rok produkcji.....

data sprzedaży (słownie).....

Gwarancja jest udzielana na okres **24 miesięcy** od daty sprzedaży.

Obsługę gwarancyjną w imieniu producenta sprawuje:

.....
(wypełnia sprzedawca)

.....
(podpis i pieczęć sprzedawcy)

.....
(data wydania karty gwarancyjnej)

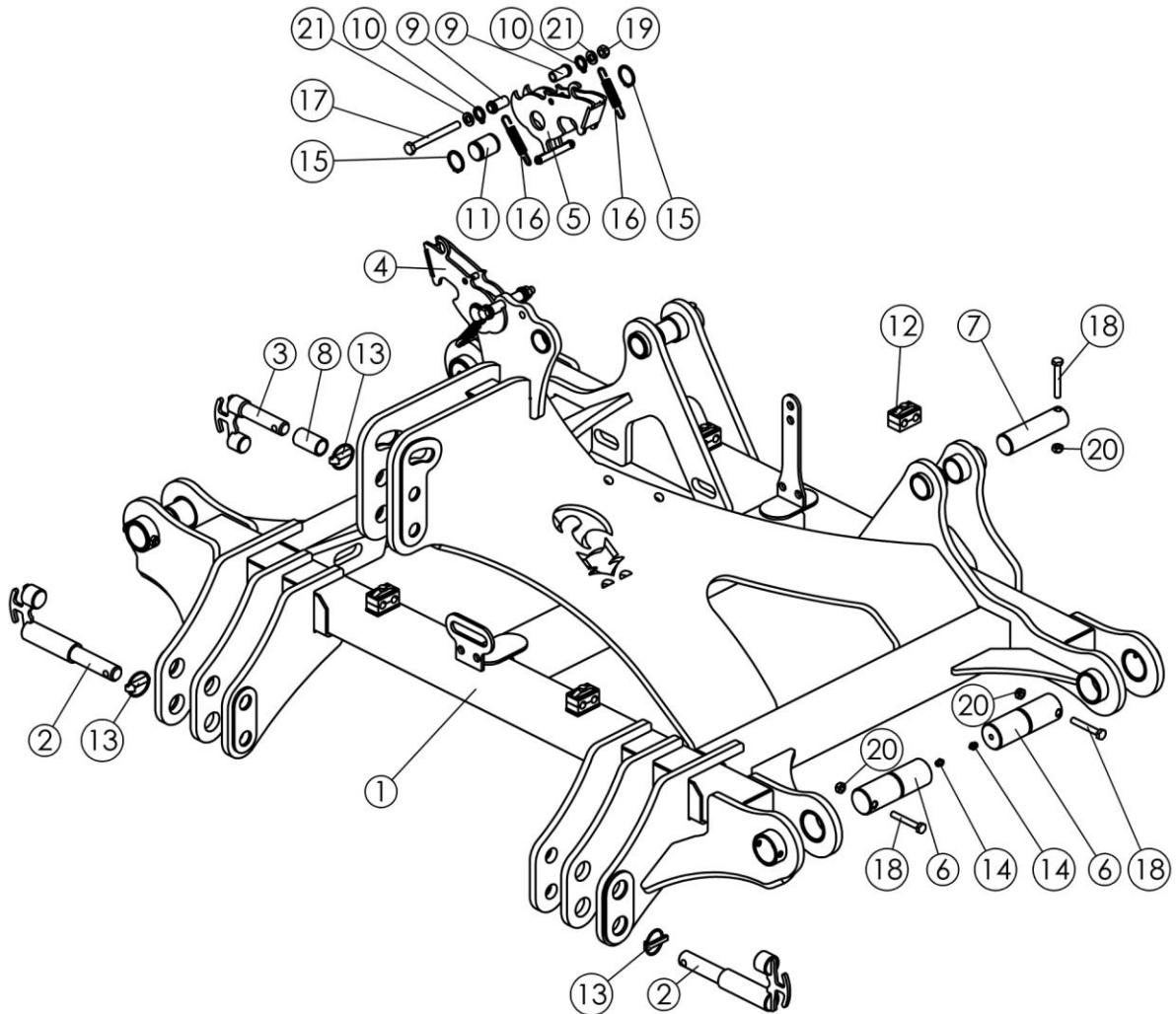
Z WARUNKAMI NINIEJSZEJ GWARANCJI ZAPOZNAŁEM SIĘ I JE AKCEPTUJĘ.

.....
(czytelny podpis kupującego)

UWAGA: Przy reklamacji należy okazać kartę gwarancyjną.
Gwarancja jest ważna jedynie z dowodem zakupu.

12. Katalog części

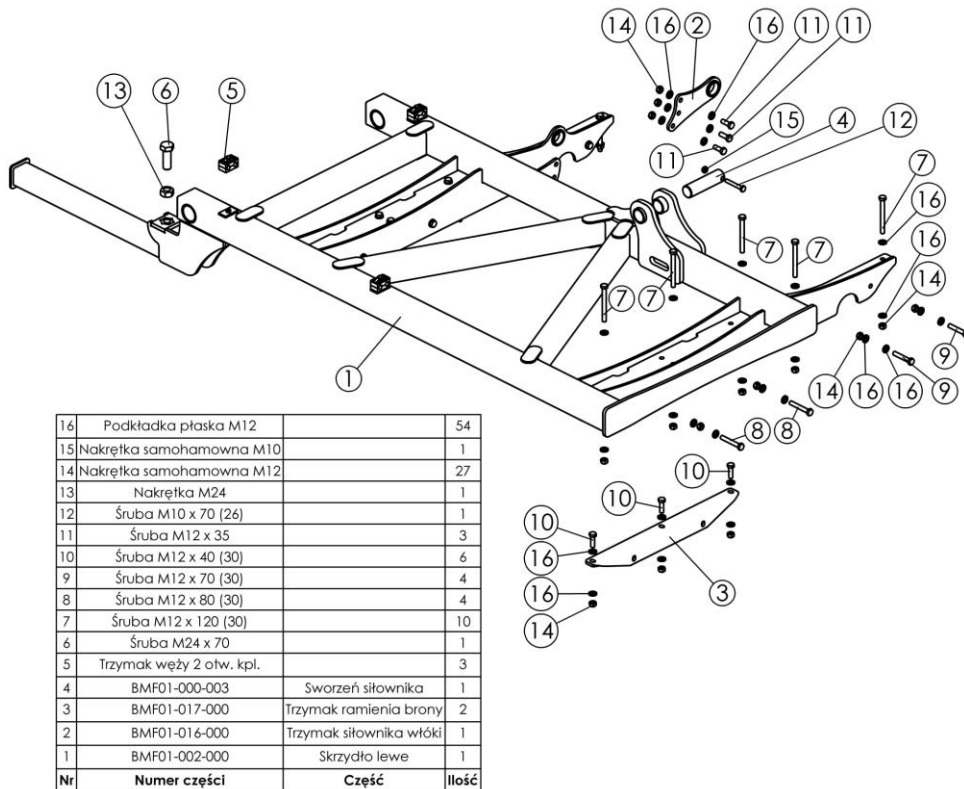
12.1. Wieszak



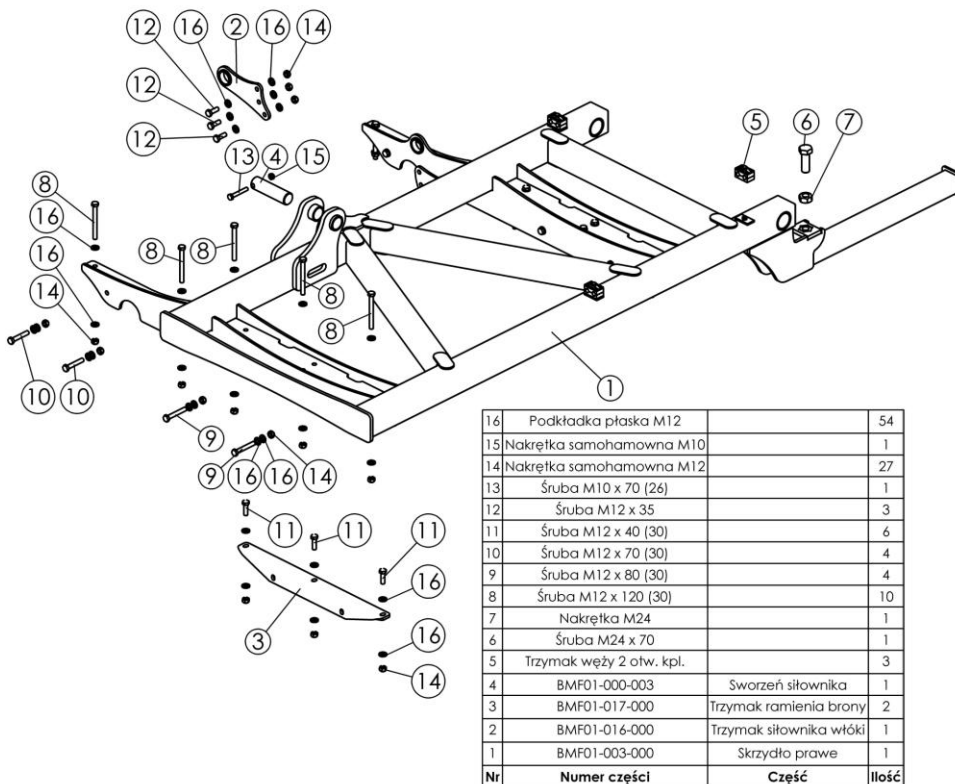
21	Podkładka płaska M12		4
20	Nakrętka samohamowna M10		6
19	Nakrętka samohamowna M12		2
18	Śruba M10 x 70 (26)		6
17	Śruba M12 x 120 (30)		2
16	Sprężyna rozciągana O 15,5 o 2,5 L 50		4
15	Seger Z 35		4
14	Smarownicza M10		4
13	Zawleczka z pierścieniem O 41		3
12	Trzymak węży 2 otw. kpl.		4
11	BMF01-000-010	Sworzeń blokady	2
10	BMF01-000-009	Ucho sprężyny	4
9	BMF01-000-008	Tulejka blokady	4
8	BMF01-000-004	Tulejka sworznia górnego TUZ	1
7	BMF01-000-003	Sworzeń siłownika	2
6	BMF01-000-002	Sworzeń ramy	4
5	BMF01-026-000	Hak blokady lewy	1
4	BMF01-025-000	Hak blokady prawy	1
3	BMF01-020-000	Sworzeń górny TUZ	1
2	BMF01-019-000	Sworzeń dolny TUZ	2
1	BMF01-001-000	Wieszak	1
Nr	Numer części	Część	Ilość

12.2. Skrzydła

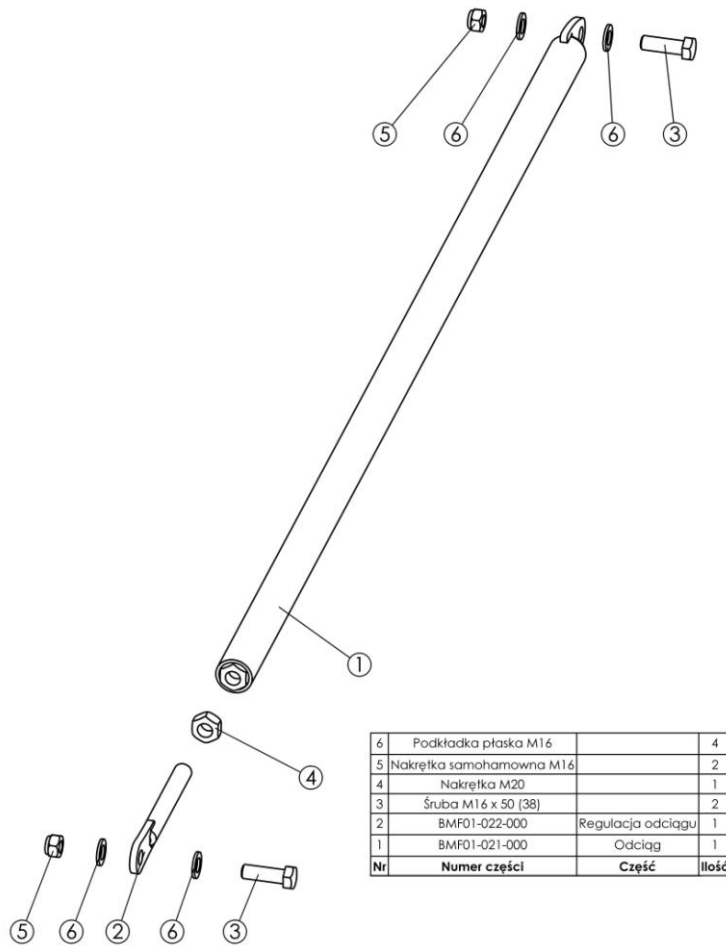
Skrzydło lewe



Skrzydło prawe

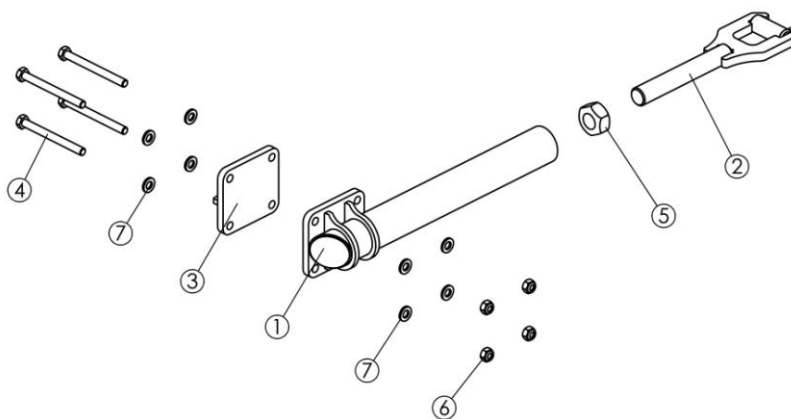


12.3. Odciąg



6	Podkładka płaska M16	4	
5	Nakrętka samohamowna M16	2	
4	Nakrętka M20	1	
3	Śruba M16 x 50 (38)	2	
2	BMF01-022-000	Regulacja odciagu	1
1	BMF01-021-000	Odciąg	1
Nr	Numer części	Część	Ilość

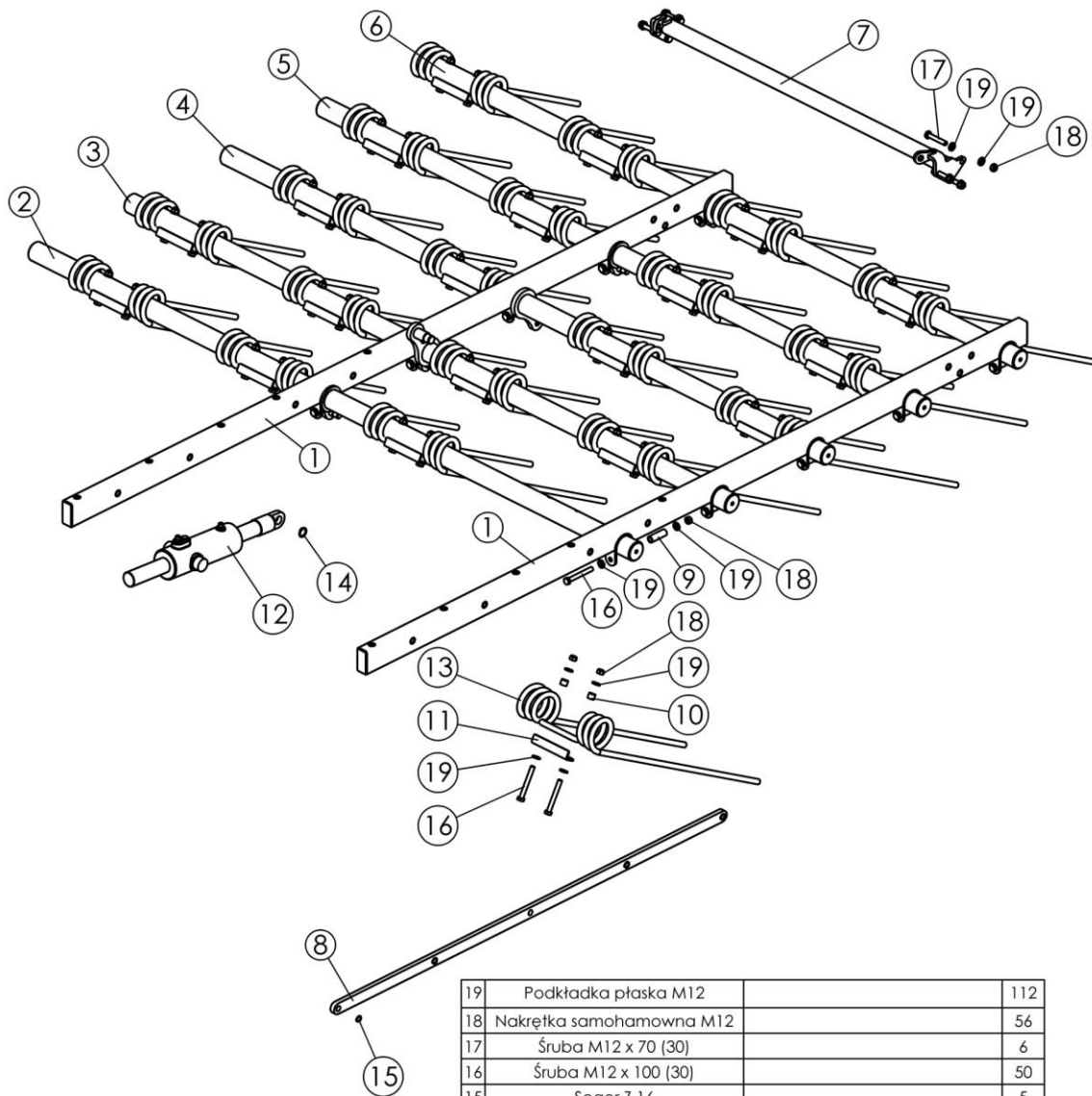
12.4. Ramię zabezpieczenia



7	Podkładka płaska M12	8	
6	Nakrętka samohamowna M12	4	
5	Nakrętka M30	1	
4	Śruba M12 x 130 (36)	4	
3	BMF01-027-000	Mocowanie ramienia blokady	1
2	BMF01-024-000	Ucho blokady	1
1	BMF01-023-000	Ramię blokady	1
Nr	Numer części	Część	Ilość

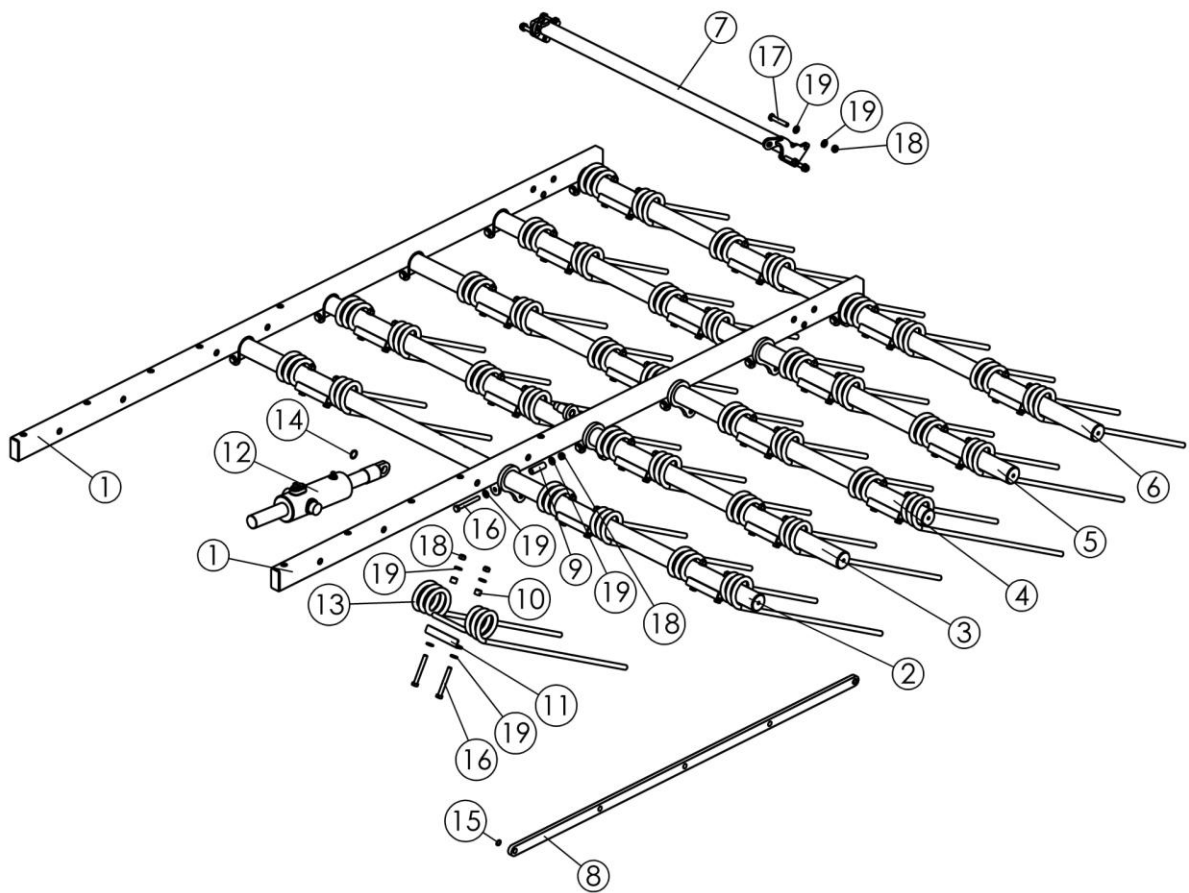
12.5. Brony

Brona lewa 4,8 m



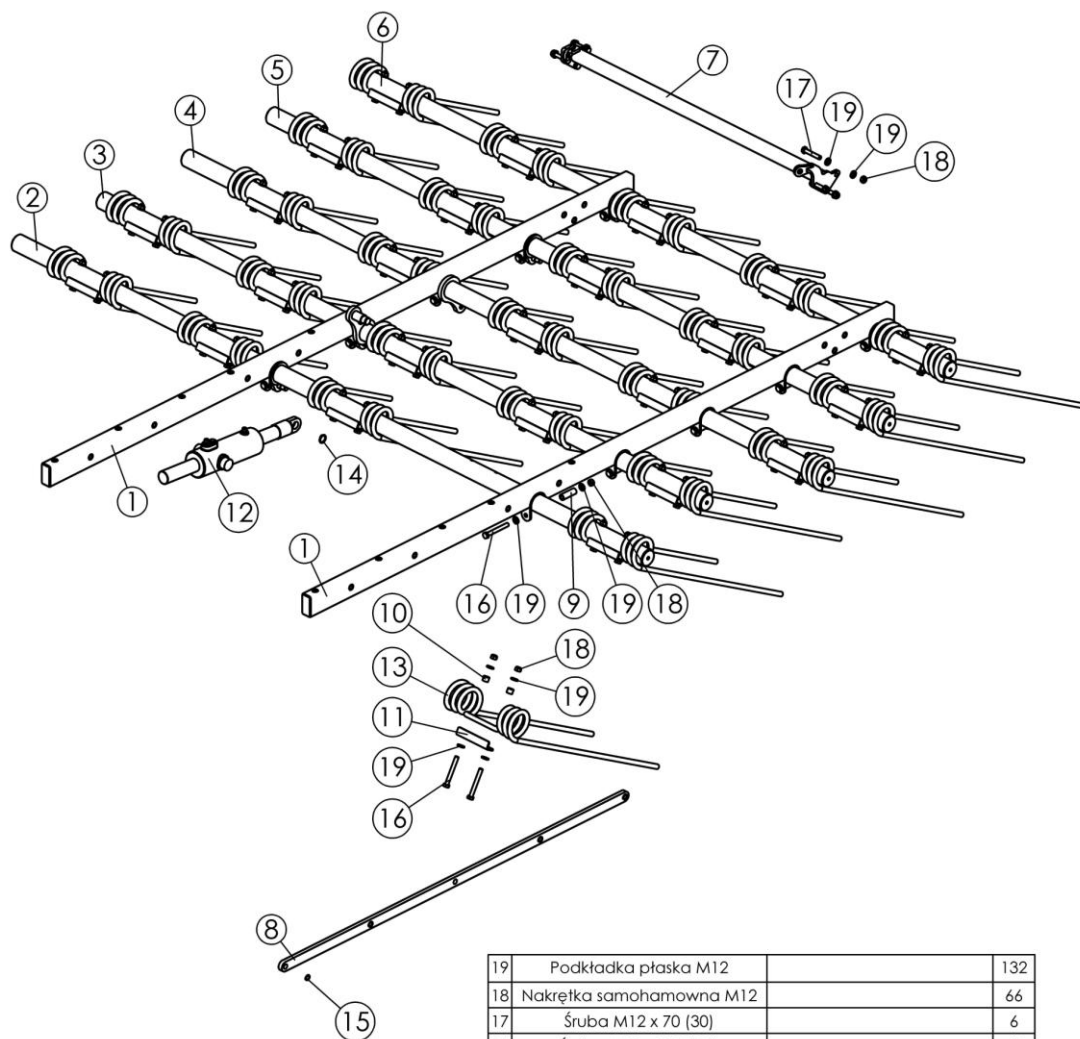
19	Podkładka płaska M12		112
18	Nakrętka samohamowna M12		56
17	Śruba M12 x 70 (30)		6
16	Śruba M12 x 100 (30)		50
15	Segez Z 16		5
14	Segez Z 25		1
13	Palec zgrabiarki stomy 10.ST-ST-4		20
12	Siłownik CD-S626-16-80-45-100		1
11	BMF01-000-007	Kątownik sprężyny	20
10	BMF01-000-006	Tulejka sprężyny	40
9	BMF01-000-005	Tulejka ucha ramienia brony	10
8	BMF01-000-001	Cięgno regulacji brony	1
7	BMF01-018-000	Rozpierak	1
6	BMF01-009-000	Rura V brony 4,8m kpl.	1
5	BMF01-008-000	Rura IV brony 4,8m kpl.	1
4	BMF01-007-000	Rura III brony 4,8m kpl.	1
3	BMF01-006-000	Rura II brony 4,8m kpl.	1
2	BMF01-005-000	Rura I brony 4,8m kpl.	1
1	BMF01-004-000	Ramię brony	2
Nr	Numer części	Część	Ilość

Brona prawa 4,8 m



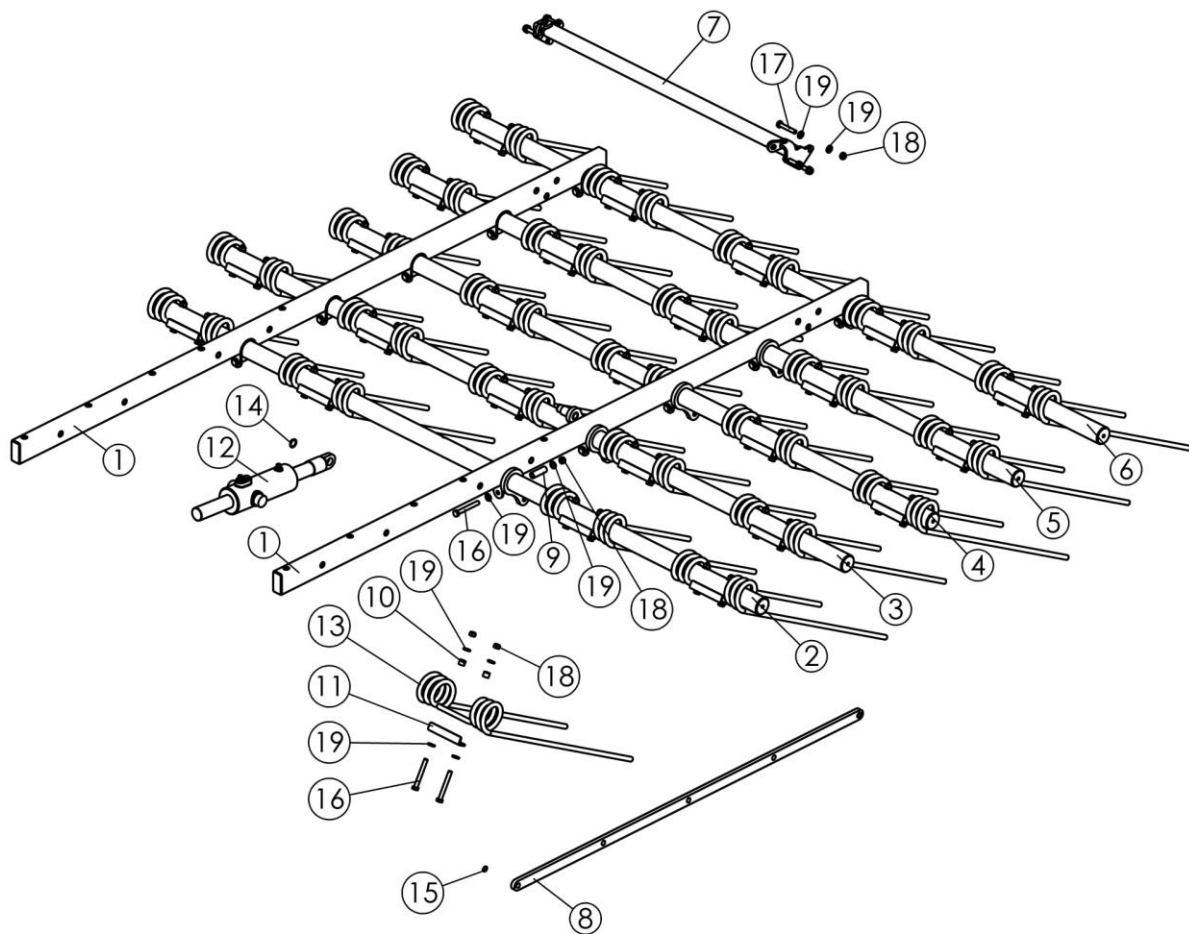
19	Podkładka płaska M12		112
18	Nakrętka samohamowna M12		56
17	Śruba M12 x 70 (30)		6
16	Śruba M12 x 100 (30)		50
15	Segez Z 16		5
14	Segez Z 25		1
13	Palec zgrabiarki słomy 10.ST-ST-4		20
12	Siłownik CD-S626-16-80-45-100		1
11	BMF01-000-007	Kątownik sprężyny	20
10	BMF01-000-006	Tulejka sprężyny	40
9	BMF01-000-005	Tulejka ucha ramienia brony	10
8	BMF01-000-001	Cięgno regulacji brony	1
7	BMF01-018-000	Rozpierak	1
6	BMF01-014-000	Rura X brony 4,8m kpl.	1
5	BMF01-013-000	Rura IX brony 4,8m kpl.	1
4	BMF01-012-000	Rura VIII brony 4,8m kpl.	1
3	BMF01-011-000	Rura VII brony 4,8m kpl.	1
2	BMF01-010-000	Rura VI brony 4,8m kpl.	1
1	BMF01-004-000	Ramię brony	2
Nr	Numer części	Część	Ilość

Brona lewa 6,0 m



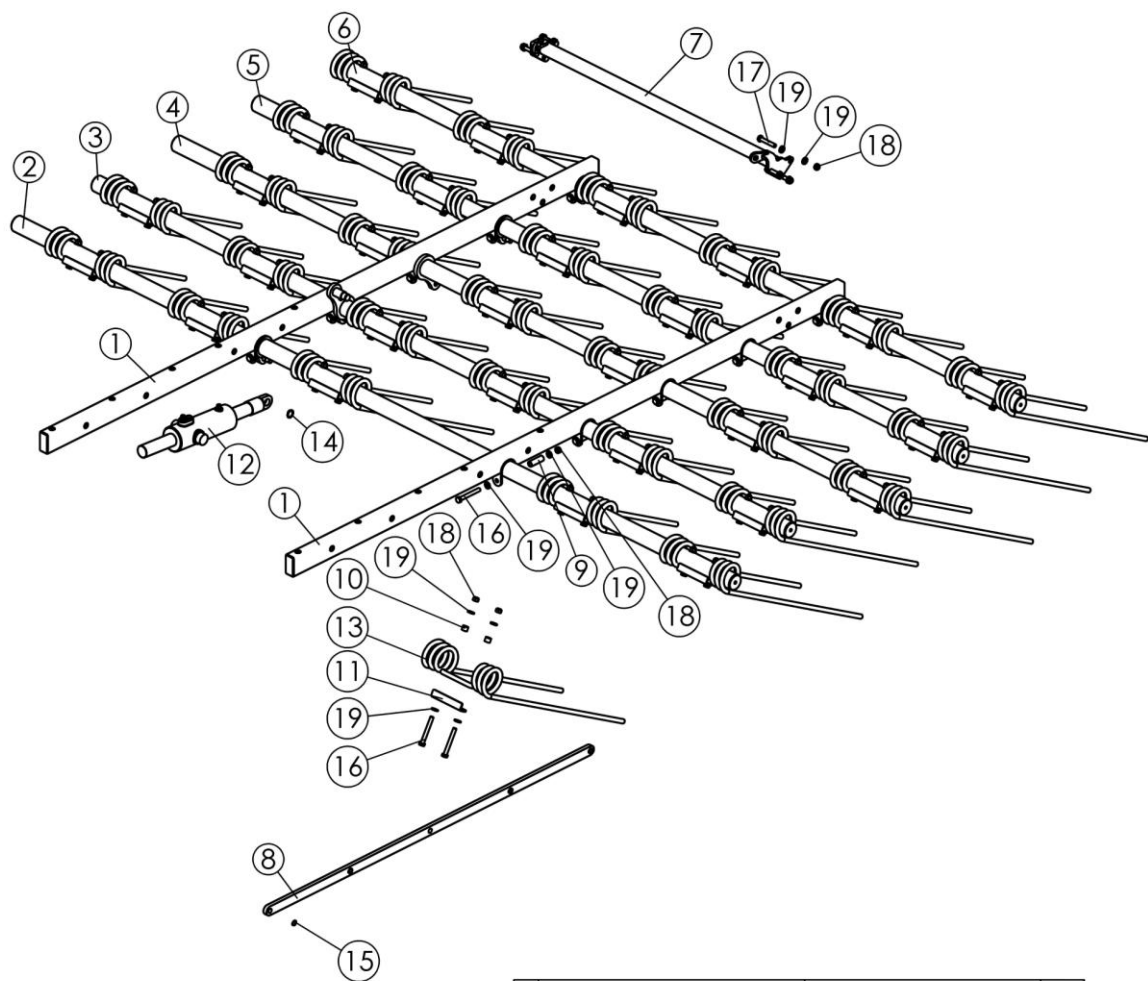
19	Podkładka płaska M12		132
18	Nakrętka samohamowna M12		66
17	Śruba M12 x 70 (30)		6
16	Śruba M12 x 100 (30)		60
15	Seger Z 16		5
14	Seger Z 25		1
13	Palec zgrabiarki słomy 10.ST-ST-4		25
12	Siłownik CD-S626-16-80-45-100		1
11	BMF01-000-007	Kątownik sprężyny	25
10	BMF01-000-006	Tulejka sprężyny	50
9	BMF01-000-005	Tulejka ucha ramienia brony	10
8	BMF01-000-001	Cięgno regulacji brony	1
7	BMF01-018-000	Rozpierak	1
6	BMF02-009-000	Rura V brony 6,0m kpl.	1
5	BMF02-008-000	Rura IV brony 6,0m kpl.	1
4	BMF02-007-000	Rura III brony 6,0m kpl.	1
3	BMF02-006-000	Rura II brony 6,0m kpl.	1
2	BMF02-005-000	Rura I brony 6,0m kpl.	1
1	BMF01-004-000	Ramię brony	2
Nr	Numer części	Część	Ilość

Brona prawa 6,0 m



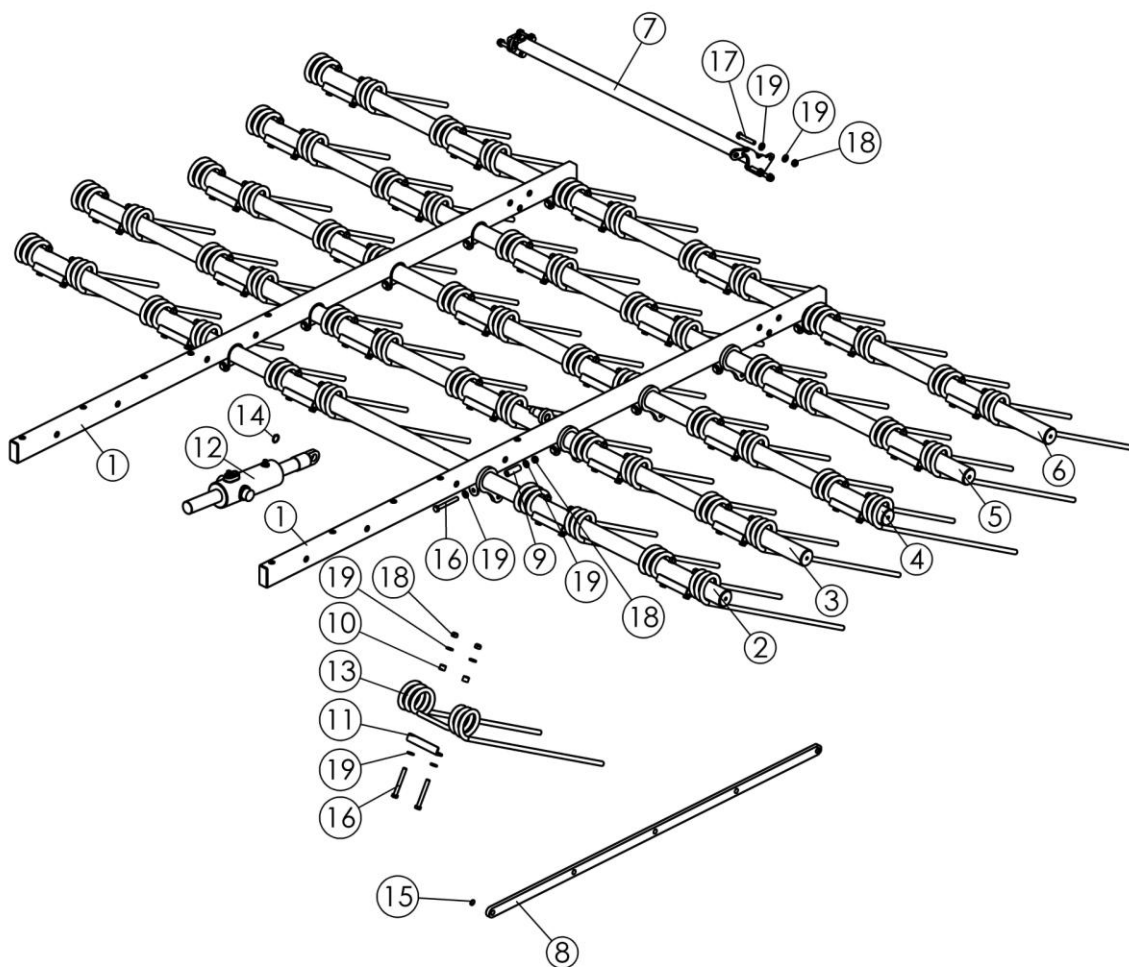
19	Podkładka płaska M12		132
18	Nakrętka samohamowna M12		66
17	Śruba M12 x 70 (30)		6
16	Śruba M12 x 100 (30)		60
15	Segez Z 16		5
14	Segez Z 25		1
13	Palec zgrabiarki słomy 10.ST-ST-4		25
12	Siłownik CD-S626-16-80-45-100		1
11	BMF01-000-007	Kątownik sprężyny	25
10	BMF01-000-006	Tulejka sprężyny	50
9	BMF01-000-005	Tulejka ucha ramienia brony	10
8	BMF01-000-001	Cięgno regulacji brony	1
7	BMF01-018-000	Rozpierak	1
6	BMF02-014-000	Rura X brony 6,0m kpl.	1
5	BMF02-013-000	Rura IX brony 6,0m kpl.	1
4	BMF02-012-000	Rura VIII brony 6,0m kpl.	1
3	BMF02-011-000	Rura VII brony 6,0m kpl.	1
2	BMF02-010-000	Rura VI brony 6,0m kpl.	1
1	BMF01-004-000	Ramię brony	2
Nr	Numer części	Część	Ilość

Brona lewa 7,2 m



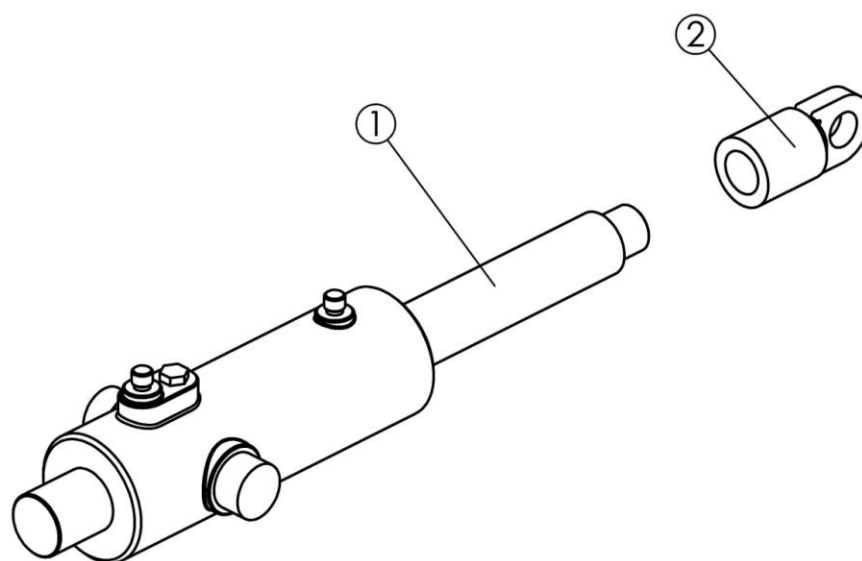
19	Podkładka płaska M12		152
18	Nakrętka samohamowna M12		76
17	Śruba M12 x 70 (30)		6
16	Śruba M12 x 100 (30)		70
15	Seger Z 16		5
14	Seger Z 25		1
13	Palec zgrabiarki stomy 10.ST-ST-4		30
12	Siłownik CD-S626-16-80-45-100		1
11	BMF01-000-007	Kątownik sprężyny	30
10	BMF01-000-006	Tulejka sprężyny	60
9	BMF01-000-005	Tulejka ucha ramienia brony	10
8	BMF01-000-001	Cięgno regulacji brony	1
7	BMF01-018-000	Rozpierak	1
6	BMF03-009-000	Rura V brony 7,2m kpl.	1
5	BMF03-008-000	Rura IV brony 7,2m kpl.	1
4	BMF03-007-000	Rura III brony 7,2m kpl.	1
3	BMF03-006-000	Rura II brony 7,2m kpl.	1
2	BMF03-005-000	Rura I brony 7,2m kpl.	1
1	BMF01-004-000	Ramię brony	2
Nr	Numer części	Część	Ilość

Brona prawa 7,2 m



19	Podkładka płaska M12	152	
18	Nakrętka samohamowna M12	76	
17	Śruba M12 x 70 (30)	6	
16	Śruba M12 x 100 (30)	70	
15	Seger Z 16	5	
14	Seger Z 25	1	
13	Palec zgrabiarki słomy 10.ST-ST-4	30	
12	Siłownik CD-S626-16-80-45-100	1	
11	BMF01-000-007	Kątownik sprężyny	30
10	BMF01-000-006	Tulejka sprężyny	60
9	BMF01-000-005	Tulejka ucha ramienia brony	10
8	BMF01-000-001	Cięgno regulacji brony	1
7	BMF01-018-000	Rozpierak	1
6	BMF03-014-000	Rura X brony 7,2m kpl.	1
5	BMF03-013-000	Rura IX brony 7,2m kpl.	1
4	BMF03-012-000	Rura VIII brony 7,2m kpl.	1
3	BMF03-011-000	Rura VII brony 7,2m kpl.	1
2	BMF03-010-000	Rura VI brony 7,2m kpl.	1
1	BMF01-004-000	Ramię brony	2
Nr	Numer części	Część	Ilość

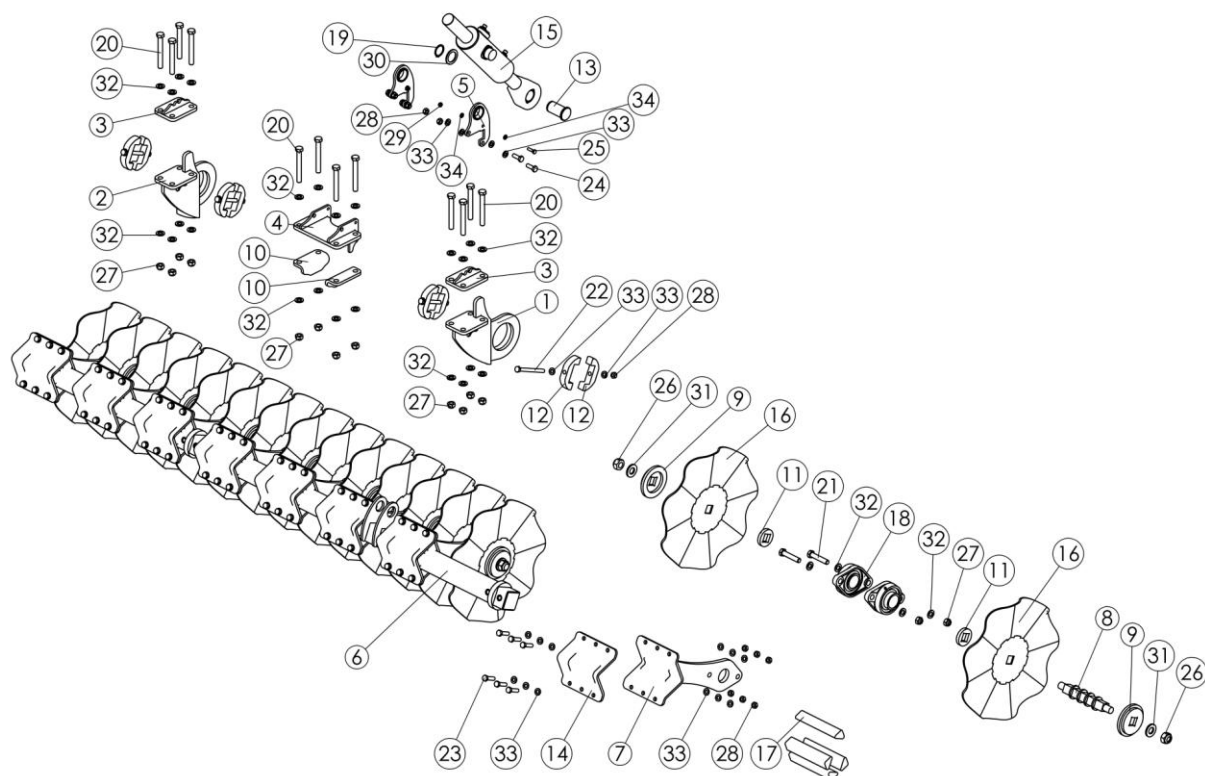
12.6. Siłownik regulacji brony



2	BMF01-015-000	Główka siłownika regulacji brony	1
1	Siłownik CD-S626-16-80-45-100		1
Nr	Numer części	Część	Ilość

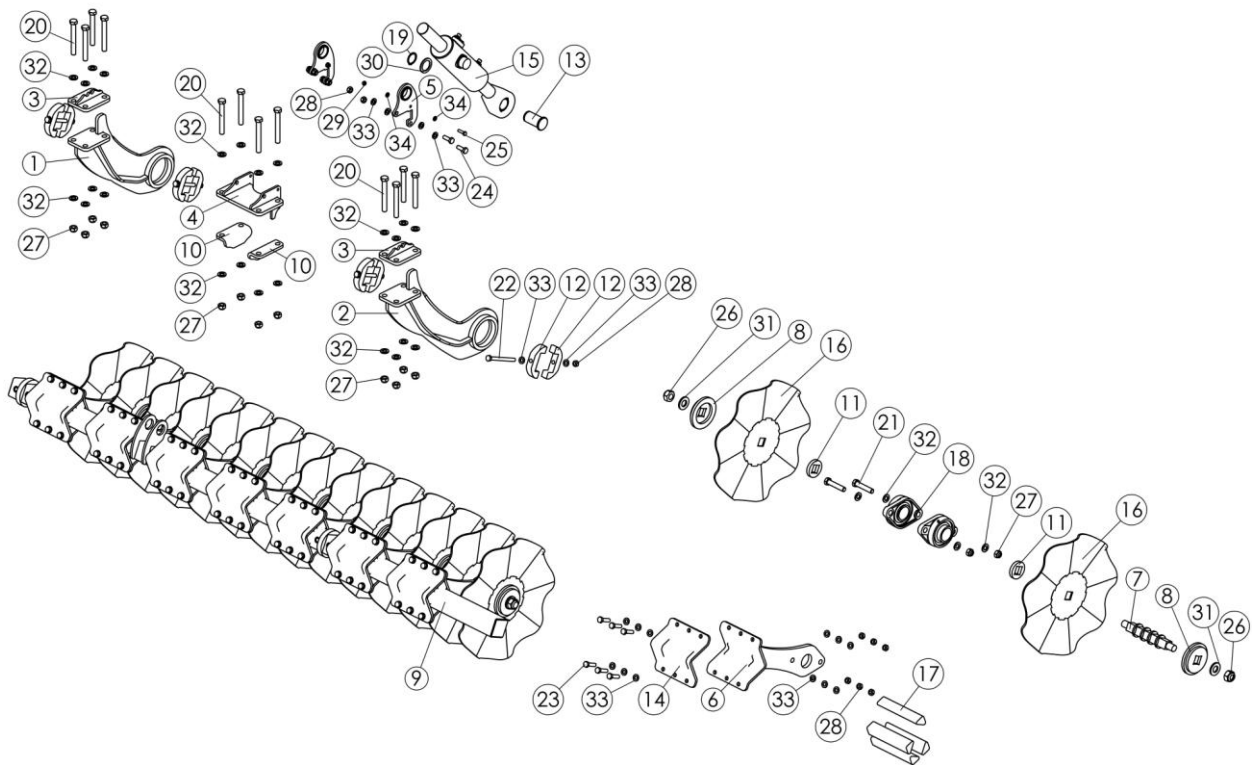
12.7. Belka talerzowa

Belka talerzowa lewa 4,8 m



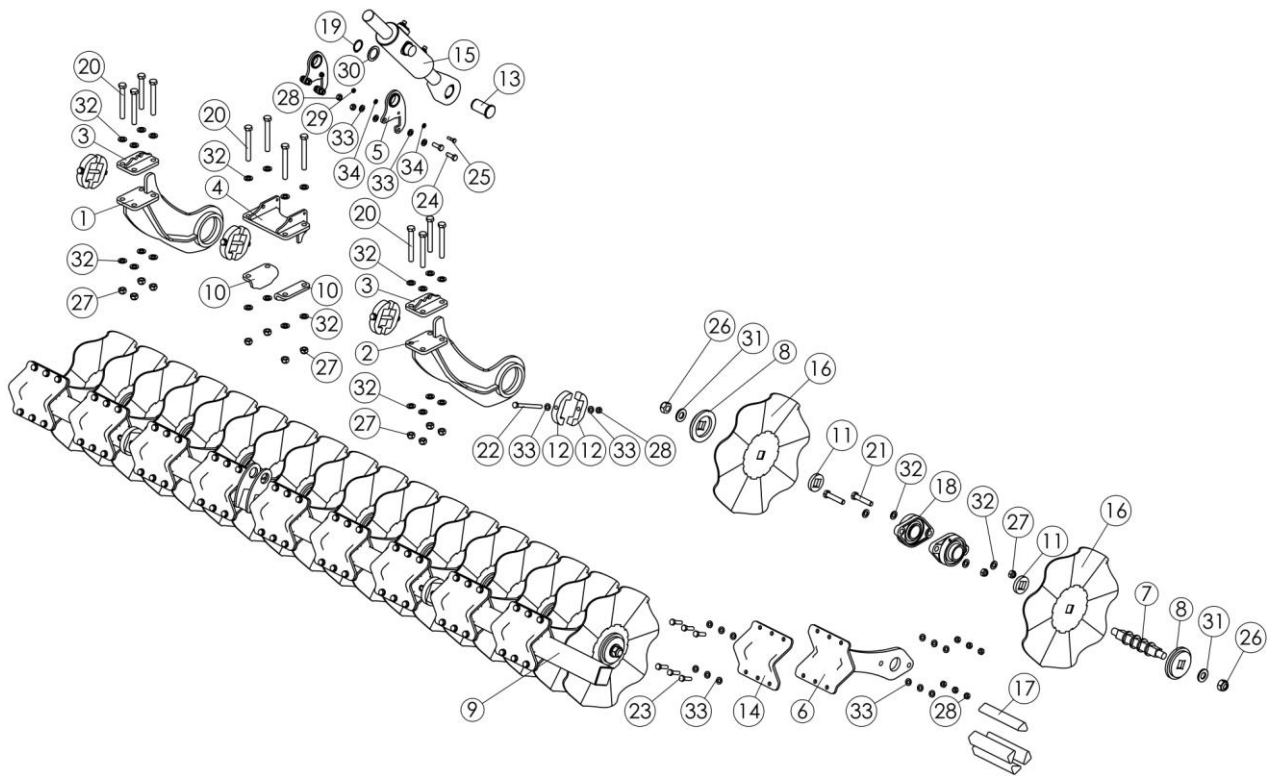
34	Podkładka płaska M8	4	
33	Podkładka płaska M12	112	
32	Podkładka płaska M16	56	
31	Podkładka płaska M24	16	
30	Podkładka płaska sworznia Ø 40	1	
29	Nakrętka samohamowna M8	2	
28	Nakrętka samohamowna M12	56	
27	Nakrętka samohamowna M16	28	
26	Nakrętka samohamowna M24	16	
25	Śruba M8 x 30	2	
24	Śruba M12 x 35	4	
23	Śruba M12 x 45	48	
22	Śruba M12 x 140 (36)	4	
21	Śruba M16 x 80 (38)	16	
20	Śruba M16 x 130 (44)	12	
19	Seger Z 40	1	
18	Łożysko UCFL 210 ACCOR	16	
17	Amortyzator gumowy trójkątny na belkę 70x70	32	
16	Talerz falisty OFAS Ø 460 30x30	16	
15	Siłownik CD-S626-16-80-45-100	1	
14	HCO1-10-618	Daszek 70x70 AGRISEM	8
13	BMF04-000-004	Sworzeń siłownika belki talerzowej	1
12	BMF04-000-003	Zamek belki talerzowej	8
11	BMF04-000-002	Dystans duetu talerzy	16
10	BMF04-000-001	Zamek uchwytu siłownika belki talerzowej	2
9	BMF04-011-000	Podkładka talerza	16
8	BMF04-010-000	Oś duetu talerzy	8
7	BMF04-009-000	Słupica belki talerzowej	8
6	BMF04-008-000	Belka talerzowa lewa 4,8m	1
5	BMF04-007-000	Ucho siłownika belki talerzowej	2
4	BMF04-006-000	Uchwyt siłownika belki talerzowej	1
3	BMF04-005-000	Zamek górny trzymaka belki talerzowej	2
2	BMF04-002-000	Trzymak 2 belki talerzowej	1
1	BMF04-001-000	Trzymak 1 belki talerzowej	1
Nr	Numer części	Część	Ilość

Belka telerzowa prawa 4,8 m



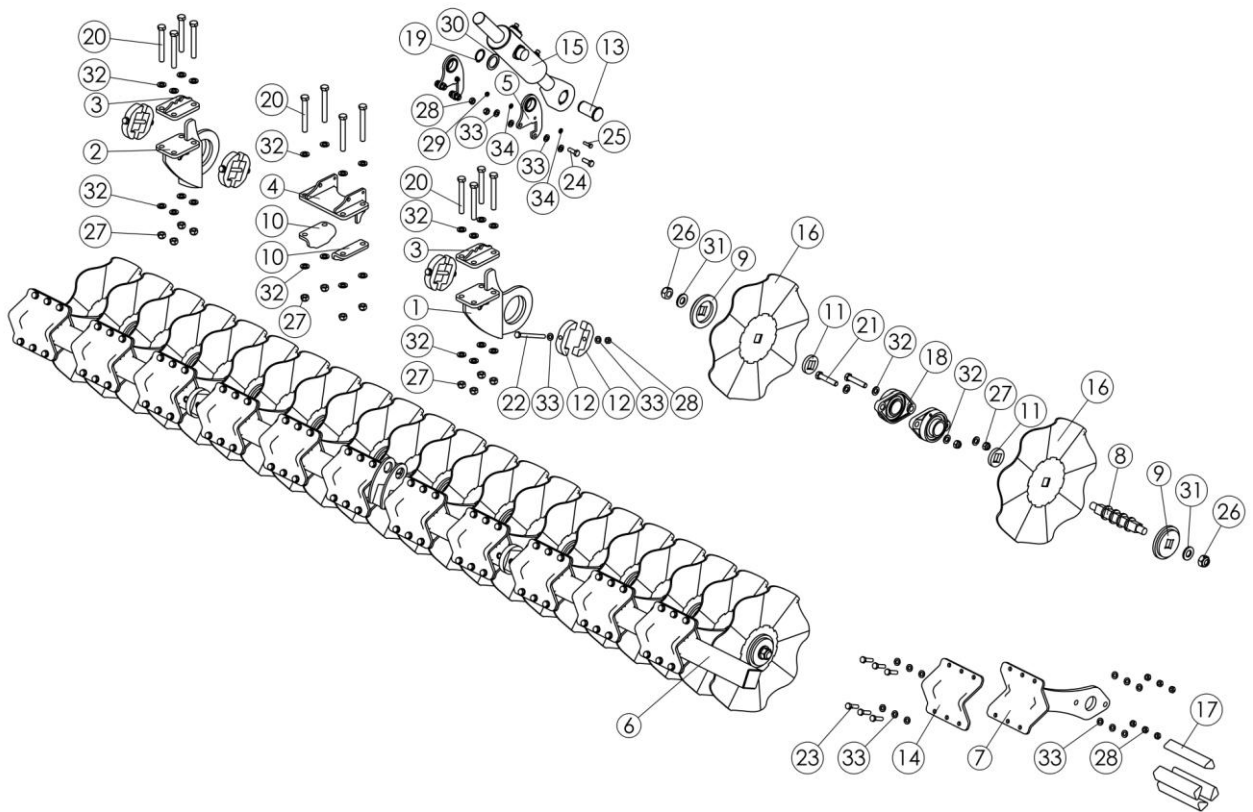
34	Podkładka płaska M8		4
33	Podkładka płaska M12		112
32	Podkładka płaska M16		56
31	Podkładka płaska M24		16
30	Podkładka płaska sworznia O 40		1
29	Nakrętka samohamowna M8		2
28	Nakrętka samohamowna M12		56
27	Nakrętka samohamowna M16		28
26	Nakrętka samohamowna M24		16
25	Śruba M8 x 30		2
24	Śruba M12 x 35		4
23	Śruba M12 x 45		48
22	Śruba M12 x 140 (36)		4
21	Śruba M16 x 80 (38)		16
20	Śruba M16 x 130 (44)		12
19	Seger Z 40		1
18	łożysko UCFL 210 ACCOR		16
17	Amortyzator gumowy frójkątny na belkę 70x70		32
16	Talerz falisty OFAS O 460 30x30		16
15	Siłownik CD-S626-16-80-45-100		1
14	HC01-10-618	Daszek 70x70 AGRISEM	8
13	BMF04-000-004	Sworzeń siłownika belki telerzowej	1
12	BMF04-000-003	Zamek belki telerzowej	8
11	BMF04-000-002	Dystans duetu talerzy	16
10	BMF04-000-001	Zamek uchwytu siłownika belki telerzowej	2
9	BMF04-012-000	Belka telerzowa prawa 4,8m	1
8	BMF04-011-000	Podkładka talerza	16
7	BMF04-010-000	Oś duetu talerzy	8
6	BMF04-009-000	Słupica belki telerzowej	8
5	BMF04-007-000	Ucho siłownika belki telerzowej	2
4	BMF04-006-000	Uchwyt siłownika belki telerzowej	1
3	BMF04-005-000	Zamek górny trzymaka belki telerzowej	2
2	BMF04-004-000	Trzymak 4 belki telerzowej	1
1	BMF04-003-000	Trzymak 3 belki telerzowej	1
Nr	Numer części	Część	Ilość

Belka talerzowa prawa 6,0 m



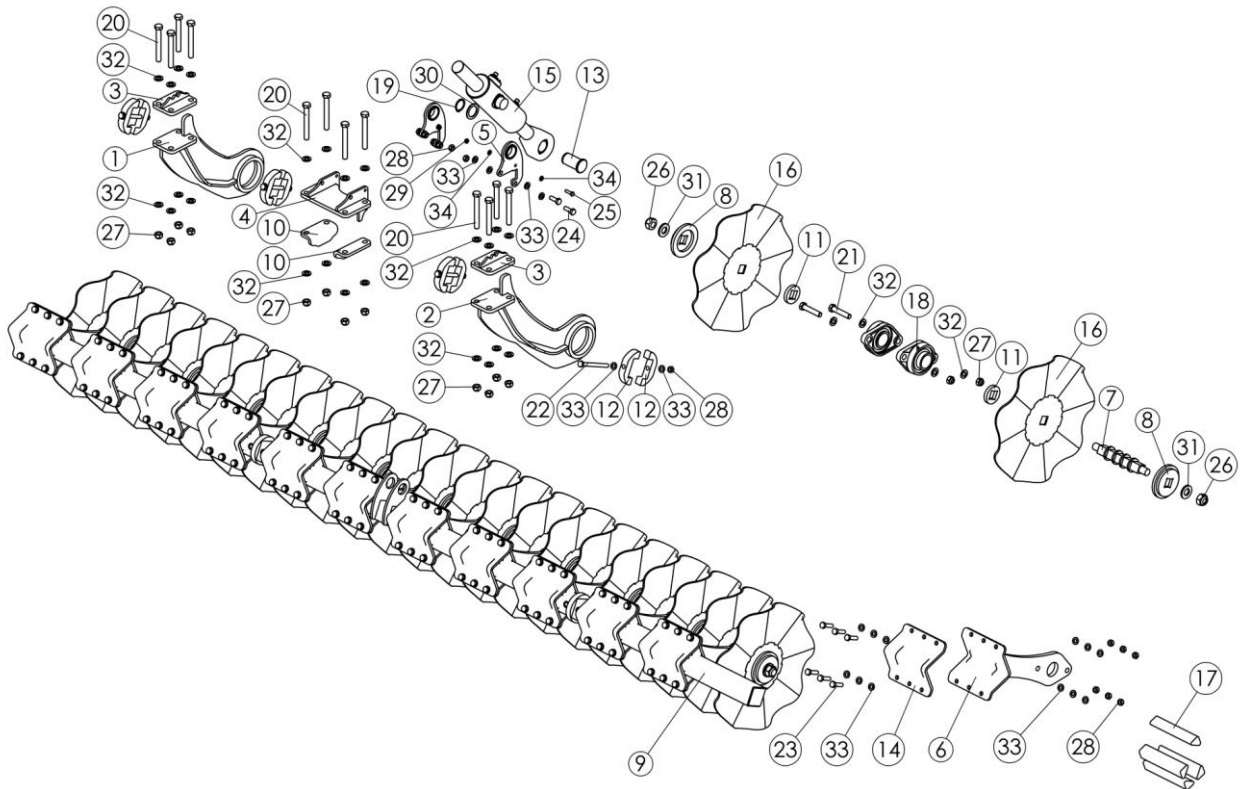
34	Podkładka płaska M8		4
33	Podkładka płaska M12		136
32	Podkładka płaska M16		64
31	Podkładka płaska M24		20
30	Podkładka płaska sworznia O 40		1
29	Nakrętka samohamowna M8		2
28	Nakrętka samohamowna M12		68
27	Nakrętka samohamowna M16		32
26	Nakrętka samohamowna M24		20
25	Śruba M8 x 30		2
24	Śruba M12 x 35		4
23	Śruba M12 x 45		60
22	Śruba M12 x 140 (36)		4
21	Śruba M16 x 80 (38)		20
20	Śruba M16 x 130 (44)		12
19	Seger Z 40		1
18	Łożysko UCFL 210 ACCOR		20
17	Amortyzator gumowy trójkątny na belkę 70x70		40
16	Talerz falisty OFAS O 460 30x30		20
15	Siłownik CD-S626-16-80-45-100		1
14	HC01-10-618	Daszek 70x70 AGRISEM	10
13	BMF04-000-004	Śworzeń siłownika belki talerzowej	1
12	BMF04-000-003	Zamek belki talerzowej	8
11	BMF04-000-002	Dystans duetu talerzy	20
10	BMF04-000-001	Zamek uchwytu siłownika belki talerzowej	2
9	BMF05-012-000	Belka talerzowa prawa 6,0m	1
8	BMF04-011-000	Podkładka talerza	20
7	BMF04-010-000	Oś duetu talerzy	10
6	BMF04-009-000	Śtupica belki talerzowej	10
5	BMF04-007-000	Ucho siłownika belki talerzowej	2
4	BMF04-006-000	Uchwyt siłownika belki talerzowej	1
3	BMF04-005-000	Zamek górny trzymaka belki talerzowej	2
2	BMF04-004-000	Trzymak 4 belki talerzowej	1
1	BMF04-003-000	Trzymak 3 belki talerzowej	1
Nr	Numer części	Część	Ilość

Belka talerzowa lewa 7,2 m



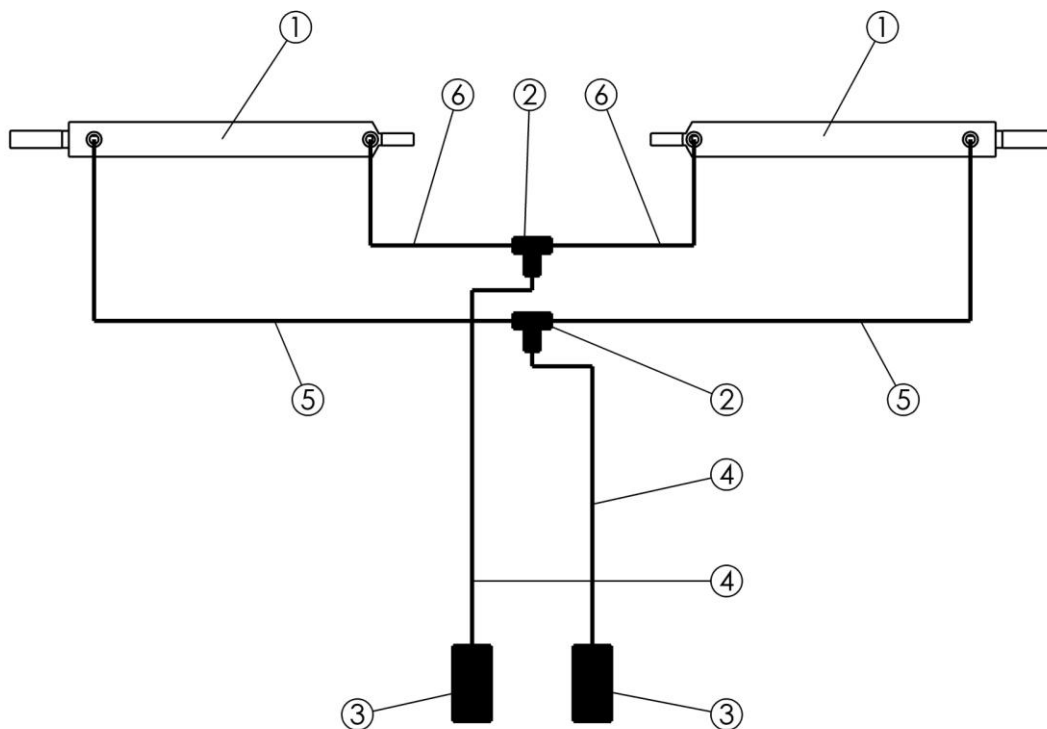
34	Podkładka płaska M8		4
33	Podkładka płaska M12		160
32	Podkładka płaska M16		72
31	Podkładka płaska M24		24
30	Podkładka płaska sworznia O 40		1
29	Nakrętka samohamowna M8		2
28	Nakrętka samohamowna M12		80
27	Nakrętka samohamowna M16		36
26	Nakrętka samohamowna M24		24
25	Śruba M8 x 30		2
24	Śruba M12 x 35		4
23	Śruba M12 x 45		72
22	Śruba M12 x 140 (36)		4
21	Śruba M16 x 80 (38)		24
20	Śruba M16 x 130 (44)		12
19	Segez Z 40		1
18	łożysko UCFL 210 ACCOR		24
17	Amortyzator gumowy trójkątny na belkę 70x70		48
16	Talerz falisty OFAS O 460 30x30		24
15	Siłownik CD-S626-16-80-45-100		1
14	HC01-10-618	Daszek 70x70 AGRISEM	12
13	BMF04-000-004	Sworzeń siłownika belki talerzowej	1
12	BMF04-000-003	Zamek belki talerzowej	8
11	BMF04-000-002	Dystans duetu talerzy	24
10	BMF04-000-001	Zamek uchwytu siłownika belki talerzowej	2
9	BMF04-011-000	Podkładka talerza	24
8	BMF04-010-000	Oś duetu talerzy	12
7	BMF04-009-000	Stupica belki talerzowej	12
6	BMF06-008-000	Belka talerzowa lewa 7,2m	1
5	BMF04-007-000	Ucho siłownika belki talerzowej	2
4	BMF04-006-000	Uchwyt siłownika belki talerzowej	1
3	BMF04-005-000	Zamek górny trzymaka belki talerzowej	2
2	BMF04-002-000	Trzymak 2 belki talerzowej	1
1	BMF04-001-000	Trzymak 1 belki talerzowej	1
Nr	Numer części	Część	Ilość

Belka talerzowa prawa 7,2 m



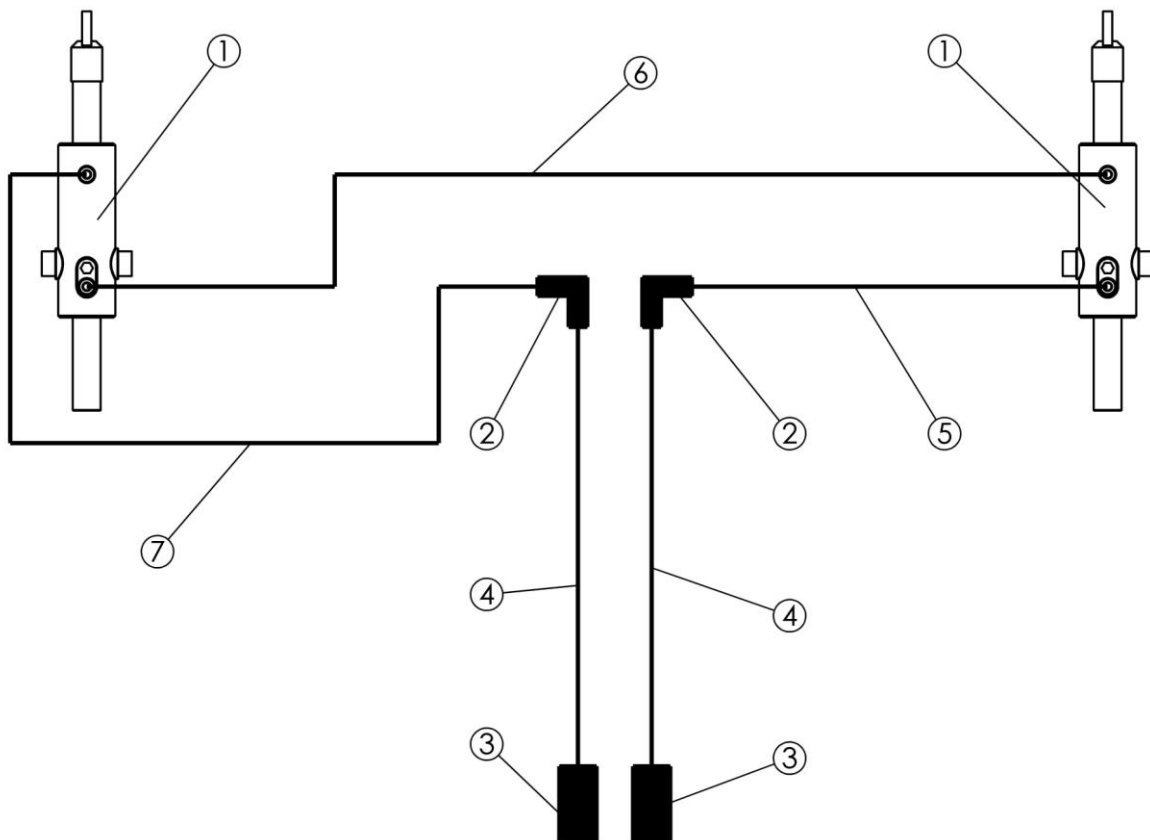
34	Podkładka płaska M8		4
33	Podkładka płaska M12		160
32	Podkładka płaska M16		72
31	Podkładka płaska M24		24
30	Podkładka płaska sworznia O 40		1
29	Nakrętka samohamowna M8		2
28	Nakrętka samohamowna M12		80
27	Nakrętka samohamowna M16		36
26	Nakrętka samohamowna M24		24
25	Śruba M8 x 30		2
24	Śruba M12 x 35		4
23	Śruba M12 x 45		72
22	Śruba M12 x 140 (36)		4
21	Śruba M16 x 80 (38)		24
20	Śruba M16 x 130 (44)		12
19	Sejer Z 40		1
18	łożysko UCFL 210 ACCOR		24
17	Amortyzator gumowy trójkątny na belkę 70x70		48
16	Talerz falisty OFAS O 460 30x30		24
15	Siłownik CD-S626-16-80-45-100		1
14	HC01-10-618	Daszek 70x70 AGRISEM	12
13	BMF04-000-004	Sworzeń siłownika belki talerzowej	1
12	BMF04-000-003	Zamek belki talerzowej	8
11	BMF04-000-002	Dystans duetu talerzy	24
10	BMF04-000-001	Zamek uchwytu siłownika belki talerzowej	2
9	BMF06-012-000	Belka talerzowa prawa 7,2m	1
8	BMF04-011-000	Podkładka talerza	24
7	BMF04-010-000	Oś duetu talerzy	12
6	BMF04-009-000	Śtupica belki talerzowej	12
5	BMF04-007-000	Ucho siłownika belki talerzowej	2
4	BMF04-006-000	Uchwyt siłownika belki talerzowej	1
3	BMF04-005-000	Zamek górny trzymaka belki talerzowej	2
2	BMF04-004-000	Trzymak 4 belki talerzowej	1
1	BMF04-003-000	Trzymak 3 belki talerzowej	1
Nr	Numer części	Część	Ilość

12.8. Hydraulika ramy



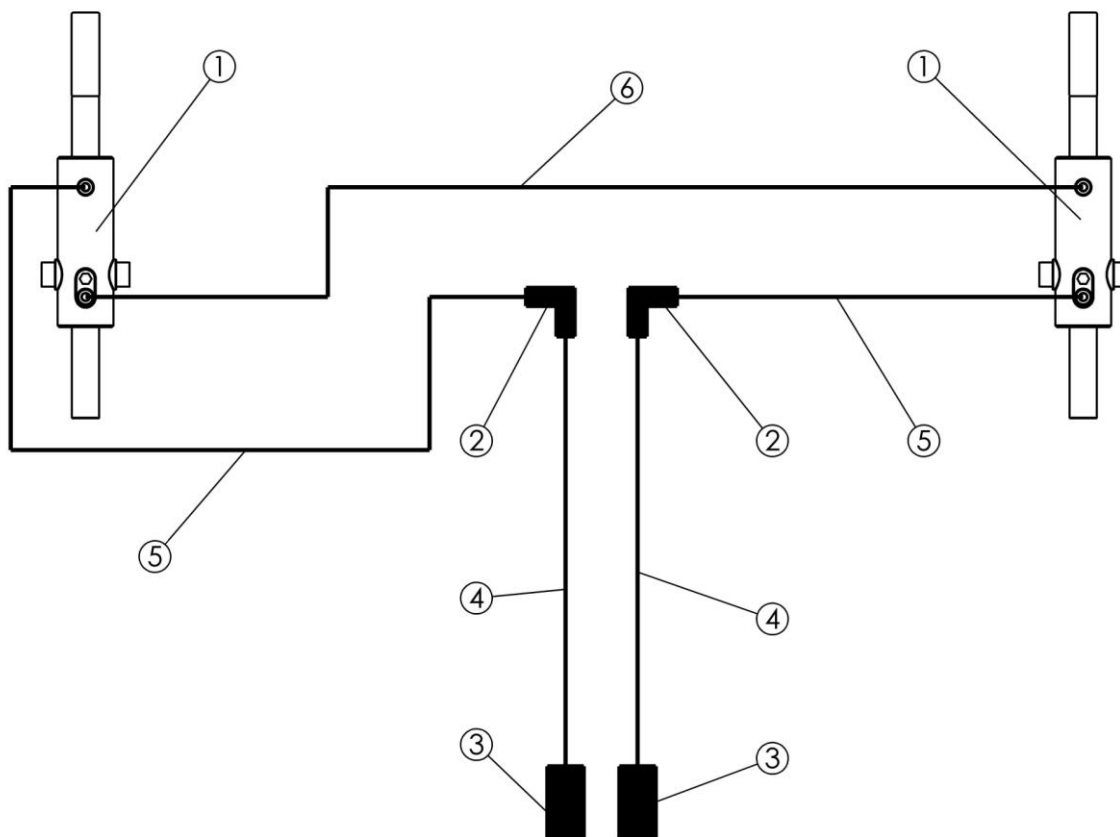
Nr	Numer części	Część	Ilość
1	CJ2E-80/45/630z	Siłownik	2
2	BBB M14x1,5/M14x1,5/M14x1,5	Trójnik + nakrętka	2
3	ISO M14x1,5	Szybkozłącze	2
4	AA-06B-2350-06/06	Przewód hydrauliczny	2
5	AA-06B-1250-06K/06	Przewód hydrauliczny	2
6	AA-06B-500-06K/06	Przewód hydrauliczny	2

12.9. Hydraulika regulacji brony



Nr	Numer części	Część	Ilość
1	CD-S728-20-80/45/100	Siłownik	2
2	BB M14x1,5/M14x1,5	Kolanko + nakrętka	2
3	ISO M14x1,5	Szybkozłącze	2
4	AA-06B-2350-06/06	Przewód hydrauliczny	2
5	AA-06B-1600-06K/06	Przewód hydrauliczny	1
6	AA-06B-3300-06K/06K	Przewód hydrauliczny	1
7	AA-06B-1750-06K/06	Przewód hydrauliczny	1

12.10. Hydraulika regulacji belki talerzowej



Nr	Numer części	Część	Ilość
1	CD-S728-20-80/45/100	Siłownik	2
2	BB M14x1,5/M14x1,5	Kolanko + nakrętka	2
3	ISO M14x1,5	Szybkozłącze	2
4	AA-06B-1500-06/06	Przewód hydrauliczny	2
5	AA-06B-2000-06K/06	Przewód hydrauliczny	2
6	AA-06B-4000-06K/06K	Przewód hydrauliczny	1